



---

# Sistema de Monitoreo y Alerta Hidrológica de la Cuenca del río Guauguay

## Actualización Informe Hidrológico N° 122

18 de mayo de 2017

### Región del alto y medio Guauguay

#### Escala fluviométrica de Rosario del Tala

**Última marca = 8 m (18/05). Desarrollo culminación de repunte por encima del nivel de banca, próximo a estabilizarse. Nivel de alerta: amarillo.**

El persistente aporte de excedente hídrico proveniente del norte (ver imágenes NDWI), producto de los últimos eventos de precipitación que afectaron la región (valor acumulado máximo puntual próximo a 200 mm, valor acumulado medio areal cercano a 148 mm, en las últimas dos semanas), en combinación con lluvias más leves en la región sur han dado lugar a un repunte significativo, el cual se encuentra próximo a su estabilización (estimada entre el 18 y 20/5), empezando a definirse el pico. Al respecto, se prevee que la intensidad del pico se mantendrá por debajo de los valores de máxima peligrosidad ( $H < 8.3$  m), próxima al valor actual y, de ahí, que persista el alerta amarillo. En el actual escenario hidrológico, el río retornaría a su cauce hacia el día 27/5.

### Región del bajo Guauguay

#### Escala fluviométrica de Puerto Ruiz

**Nivel hidrométrico actualmente estable con tendencia al ascenso. Última marca = 2.92 m (18/05). Nivel de alerta: verde.**

El nivel hidrométrico actualmente registrado y las previsiones elaboradas sobre su evolución en Rosario del Tala permiten suponer que el efecto de la onda de crecida del Alto y Medio Guauguay, sobre el nivel hidrométrico en Puerto Ruiz, tendrá su máxima intensidad alrededor de los días 24 y 27/5. Particularmente, dado el actual valor en Rosario del Tala resulta alta la probabilidad de excedencia de la marca 3.5 m, hacia este intervalo temporal. Al mismo tiempo, es posible que el pico pueda aproximarse a la marca de 4 m. En consecuencia, de acuerdo a la evidencia empírica actualmente disponible, el nivel se mantendría por encima del valor medio del máximo diario mensual (3.3 m, mes de mayo, estadística 2003-2016), aunque sensiblemente por debajo del valor máximo diario mensual registrado (5.5 m, correspondiente a 2016).

*Fuentes: Servicio Meteorológico Nacional (Argentina), Dirección de Hidráulica de la provincia de Entre Ríos.*

El próximo informe será emitido el 24/05/2017

*\*A excepción que el monitoreo de variables hidrológicas indique un cambio significativo en la condición de nivel de alerta de alguna de las regiones de pronóstico.*

## Índice de figuras

1. Mapa de lluvia acumulada semanal y pronóstico a 6 días (mm) (a: red de estaciones meteorológicas automáticas; b: Lluvia acumulada ETA-SMN. Fecha de inicialización: 2017-05-18 00:00 UT. Ventana de pronóstico 2017-05-18 12:00 UT a 2017-05-23 12:00 UT) . . . . . 2
2. Monitoreo del índice normalizado de agua (NDWI) a partir de imágenes MODIS . . . . . 3
3. Hidrograma y hietograma a paso diario, situación antecedente (EMAs, Q observado) y pronóstico a 7 días (ETA-SMN, Q simulado), para el río Gualeguay en Rosario del Tala . . . . . 4

Figura 1. Lluvia acumulada semanal y pronosticada a 6 días ETA-SMN (mm)

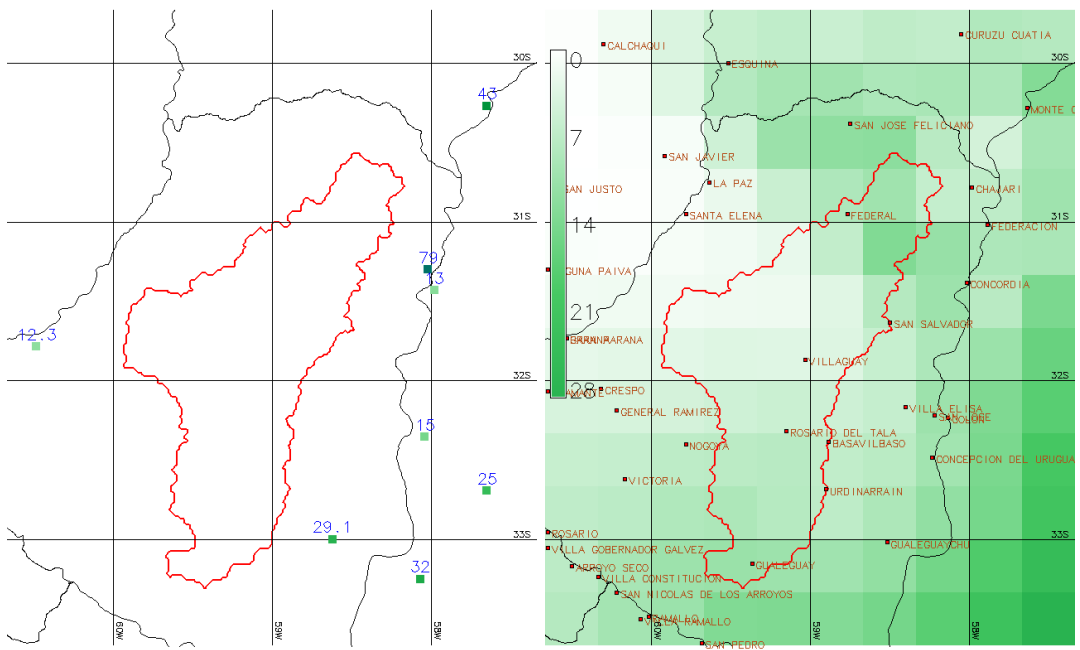
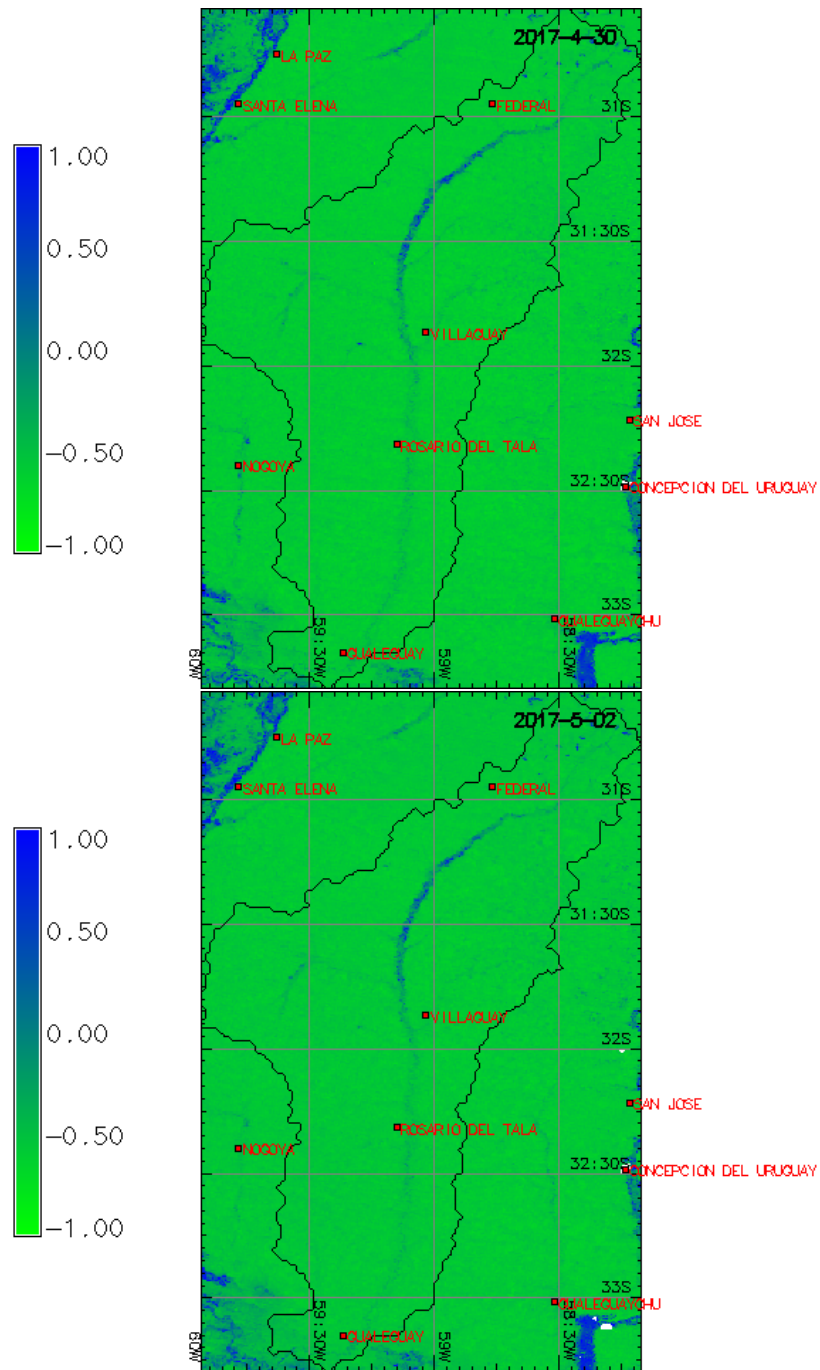


Figura 2. Monitoreo NDWI MODIS (Superficie Inundada =  $NDWI > 0$ )



*En blanco se resalta la cobertura nubosa*

*Producto elaborado sobre la base de datos cedidos por LPDAAC-USGS (EEUU)*

Figura 3. Hidrograma y hietograma antecedentes y pronóstico.

