
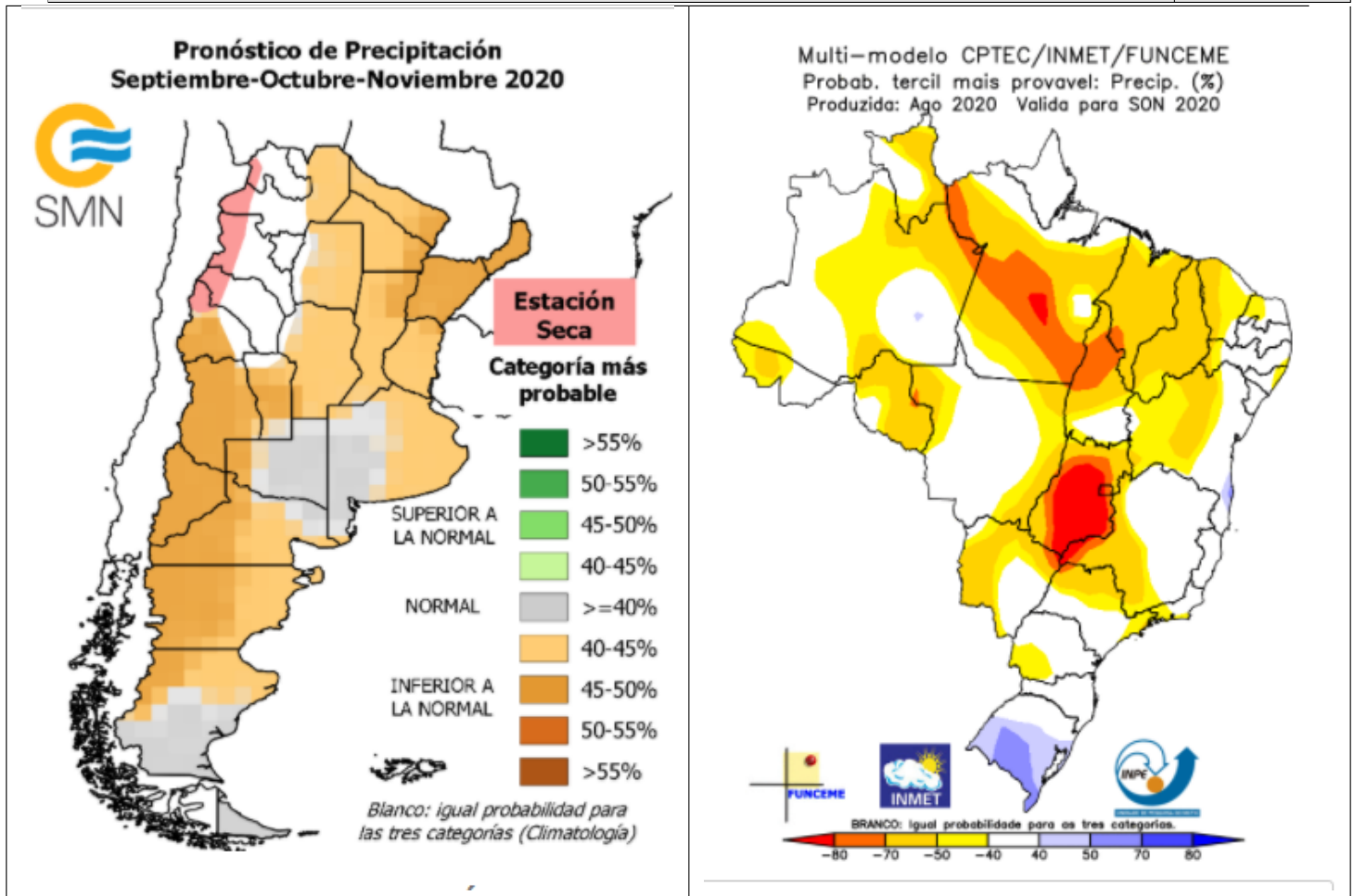
 <p>Ministerio de Obras Públicas Presidencia de la Nación</p>	<p>Instituto Nacional del Agua Subgerencia de Sistemas de Información y Alerta Hidrológico</p>	
<p>Informe complementario Situación meteorológica e hidrológica</p>	<p>Cuenca del Plata</p>	<p>Fecha: 13/sep/2020</p>

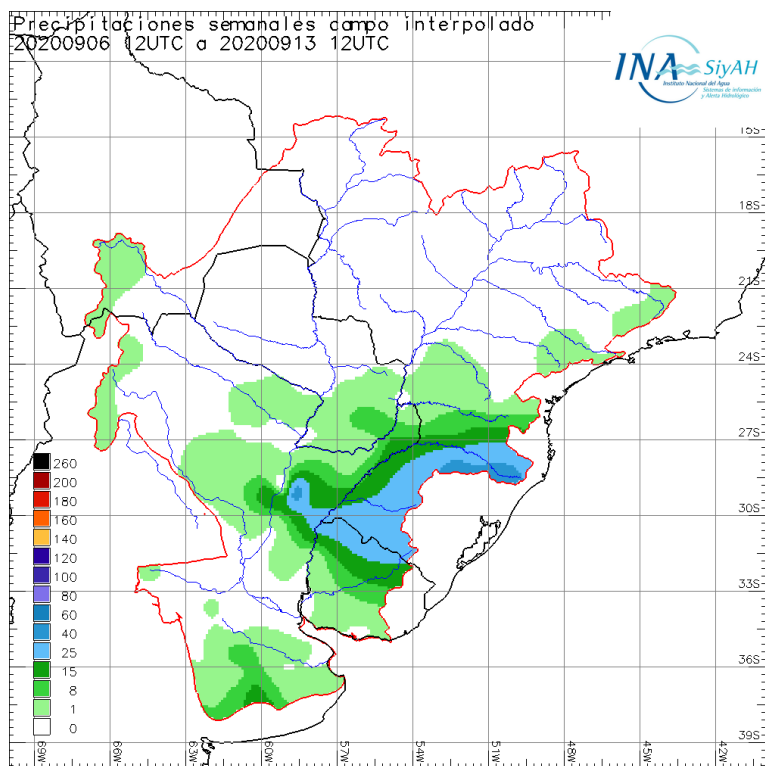
## Marco Climático

<p>Escenario Climático septiembre-octubre-noviembre</p>	
<p>Próxima actualización : Reunión mensual de análisis de las perspectivas climáticas en SMN</p>	<p>25/sep/2020</p>



## Situación Meteorológica

El Servicio Meteorológico Nacional mantiene diariamente la información referente a la perspectiva meteorológica en toda la cuenca. El pronóstico extendido, de actualización diaria, para las próximas dos semanas (desde el 14/sep hasta el 27/sep) indica que la escasa actividad continuaría concentrándose mayormente sobre el noreste del país, sin eventos significativos. Se interpreta que tampoco habría que esperar lluvias significativas sobre el resto de la cuenca del Plata, a excepción de



## Precipitación acumulada semanal

La cuenca media y alta del río Uruguay se vio beneficiada por las escasas lluvias registradas. Se destaca netamente la falta de lluvias sobre la mitad norte de la cuenca del Plata. No se espera un cambio de escenario en las próximas semanas.

## Situación Hidrológica

### ■ Río Iguazú:

Escasas lluvias. La regulación efectuada por los embalses emplazados en el tramo medio del río acotó la disminución de caudal en Cataratas. El promedio semanal fue de 1.250 m<sup>3</sup>/s, levemente menos. Los niveles de embalse se mantienen sin tendencia o con leve descenso. En septiembre promediaría unos 1.100 m<sup>3</sup>/s (en el orden de la mitad del promedio mensual de los últimos 25 años), con fuertes fluctuaciones entre 600 m<sup>3</sup>/s y 1.900 m<sup>3</sup>/s. El pronóstico meteorológico permite descartar en el corto plazo un repunte importante.

### ■ Río Paraná desde Itaipú:

Persistencia del escenario de lluvias escasas o nulas. Disminuye el aporte de los principales afluentes, especialmente en la parte no regulada de la cuenca. La mitad superior, regulada por los embalses, aportó en promedio 5.600 m<sup>3</sup>/s (levemente menos). La parte no regulada registró una caída adicional del 23%, promediando 1.400 m<sup>3</sup>/s. Se espera que estos valores se mantengan sin grandes cambios en la próxima semana. El caudal entrante al embalse de Itaipú promedió 7.000 m<sup>3</sup>/s (un 7% menos). La descarga del embalse disminuyó en promedio sólo un 3%, sin superar los 9.000 m<sup>3</sup>/s. En la próxima semana se mantendría acotado en los 8.000 m<sup>3</sup>/s. El embalse de Itaipú descendió otros 0,36 m en la semana, quedando oscilante en 2,40 m por debajo de la cota operativa normal.

### ■ Confluencia Paraná-Iguazú:

El sensor de Puerto Iguazú correspondiente a la Red Hidrológica Nacional registró acotadas oscilaciones intradiarias, promediando unos 8,50 m (0,80 m de descenso promedio semanal) y registrando ayer un máximo semanal próximo a 11,00 m el 04/sep. Se espera que quede oscilante próximo a los 8,50 m. La situación será monitoreada permanentemente con el equipo de mediciones de campo de la Red Hidrológica Nacional. El caudal en el Punto Trifinio promedió 9.300 m<sup>3</sup>/s (un 3% menos).

### ■ Tramo misionero-paraguayo del Paraná:

Escasas lluvias. El aporte en ruta se mantiene en valores muy poco significativos. No se espera un nuevo incremento importante en las próximas dos semanas.

### ■ Tramo correntino-paraguayo del Paraná:

Escasas lluvias. El caudal entrante al embalse registró una disminución del 8 %, con un promedio semanal de 9.200 m<sup>3</sup>/s, con un máximo de 10.000 m<sup>3</sup>/s ayer. La descarga se redujo en un 16 %, promediando 8.890 m<sup>3</sup>/s, con un máximo de 9.500 m<sup>3</sup>/s el 07/sep. Se espera que se sostenga oscilante próximo a los 9.000 m<sup>3</sup>/s. El nivel en Paso de la Patria descendió en promedio 0,47 m, acentuando la condición de aguas bajas. No se espera un repunte significativo en la próxima semana.

■ **Río Paraguay en Cuenca Superior:**

Cero lluvias sobre la cuenca alta. Los niveles en los cursos de nacientes están en los mínimos esperados para este año, muy cerca de los mínimos históricos. En el Pantanal aún resta algo de descenso, con la posibilidad de quedar en algún caso en un nuevo registro mínimo histórico. No hay expectativa de mejora en las próximas dos semanas, por lo menos. Será muy acotado el aporte desde esa región hacia el tramo compartido argentino-paraguayo del río.

■ **Río Paraguay en Cuenca Media:**

Cero lluvias sobre la cuenca media. Predomina una marcada tendencia descendente en todo el tramo medio del río. En Bahía Negra, en la descarga del Pantanal, el nivel acentuó su tendencia. Descendió 0,20 m en la semana. Hoy registró 1,14 m (2,31 m por debajo del promedio de septiembre desde 1995 y 1,74 m por debajo del nivel en igual fecha de 2019). En Puerto Concepción el nivel se registró la misma tendencia. Descendió 0,20 m en la semana y hoy registra 1,34 m (2,36 m por debajo del normal de septiembre y 1,72 m por debajo del nivel en igual fecha de 2019). Se espera que la tendencia descendente se atenúe levemente en la próxima semana.

■ **Río Paraguay en Cuenca Inferior:**

Escasas lluvias. El caudal fluvial desde el tramo medio del río se redujo al orden de los 1.300 m<sup>3</sup>/s. En el tramo inferior los niveles ya se ubican en el orden de los registrados en la gran bajante de 2019, sin expectativa de mejora en las próximas semanas. Por el contrario, se ha agravado el cuadro de aguas bajas. En Puerto Pilcomayo la escala quedó sin lectura, la que se estima hoy en 0,81 m (2,44 m por debajo del promedio mensual de septiembre de los últimos 25 años y 1,99 m por debajo del nivel registrado en esta época en 2019, en plena tendencia fuertemente descendente). En el Puerto de Formosa la escala también quedó sin lectura. Se estima hoy 0,96 m (2,68 m por debajo del promedio mensual de septiembre desde 1995 y 2,37 m por debajo del nivel de igual fecha de 2019). El descenso neto semanal fue de 0,62 m. Continuaría el escenario de aguas muy bajas por el resto del invierno y toda la primavera.

■ **Confluencia Paraná-Paraguay:**

El descenso fue marcado toda la semana, retornando a valores registrados en la tercera semana de agosto. Los promedios semanales son 1,60 m en Corrientes y 1,68 m en Barranqueras, netamente por debajo de los respectivos límites de aguas bajas. En septiembre, con la tendencia esperada, los promedios mensuales serían del orden 1,75 m (del orden de 1,40 m por debajo de lo normal).

■ **Río Paraná en territorio argentino:**

Escasas lluvias en la semana. El último pulso acotado de repunte se propagó rápidamente por el tramo y hoy prevalece una tendencia descendente. El caudal que ingresa al tramo actualmente es del orden del 40 % del promedio de septiembre desde 1995. Continuará siendo muy inferior a la referencia estadística. Se mantienen los niveles en la franja de aguas bajas. En Goya el nivel alcanzó su máximo el 07/sep por debajo de los 2,50 m. En septiembre promediaría 1,85 m (1,44 m por debajo de lo normal). En Santa Fe el nivel alcanzó su pico el 10/sep sin alcanzar 1,80 m. Promediaría en el mes 1,45 m (1,42 m por debajo del valor normal). En el próximo día martes 15/sep/2020 se actualizarán los pronósticos a 7 días y las tendencias a 14 días.

■ **Delta del Río Paraná:**

Nuevamente se redujo la actividad y las lluvias fueron nulas. El caudal entrante al Delta puede estimarse hoy en unos 10.600 m<sup>3</sup>/s ya en disminución. La mitad superior del Delta mejoró levemente su condición con la llegada del repunte, pero ya predomina la tendencia descendente. Se espera la persistencia del estiaje durante el resto del invierno y probablemente durante toda la primavera. Los apartamientos actuales con respecto a los niveles medios habituales de esta época del año son de -1,61 m en Diamante y -1,33 m en Ramallo. En Victoria el nivel alcanzó el máximo de 2,60 m y ya retoma el descenso. La tendencia

persistirá en la próxima semana. Promediaría en septiembre 2,15 m (en el orden de 1,30 m por debajo de lo normal). En Rosario el nivel promediaría en el mes 1,20 m (1,47 m por debajo del nivel promedio desde 1995). No se espera una recuperación hacia niveles normales en lo que falta del invierno y primera mitad de la primavera, por lo menos. En el estuario predominaron aguas bajas, complicando la situación en la mitad inferior del Delta. Continuará en las próximas semanas la situación de aguas bajas. En Villa Paranacito el nivel se mantuvo por debajo de los 2,00 m, con un mínimo de 0,80 m ayer. En el corto plazo, seguirá muy dependiente de esas oscilaciones.

■ **Río Gualeguay:**

Nueva reducción de las lluvias. Todo el curso continuaría en condiciones de estiaje severo. La condición de la cuenca se mantiene sin grandes cambios. Prevalece una condición de niveles encauzados, sin desbordes. El monitoreo se realiza en conjunto con la Dirección General de Hidráulica de Entre Ríos. El último informe fue emitido el martes 01/sep y se presenta en la página web. El próximo informe sería elaborado el martes 15/sep, con atención al monitoreo de variables hidrológicas regionales.

■ **Río Uruguay en su Alta Cuenca:**

Sigue siendo la parte de la cuenca del Plata con mayor actividad. En la semana las lluvias concentraron sus mayores montos en las nacientes, con acumulados del orden de 30 mm a 50 mm. Los embalses se encuentran aproximadamente en la mitad de su capacidad de reserva. Conserva cierta capacidad de atenuación de los excedentes de futuras lluvias. La regulación mantuvo toda la semana un caudal de aporte al tramo compartido con Brasil del orden de 1.500 m<sup>3</sup>/s (20 % de disminución semanal). Se espera que prevalezca una muy leve tendencia descendente. El pronóstico meteorológico indica que probablemente no se registren nuevos eventos significativos en la próxima semana.

■ **Cuenca Media del Río Uruguay:**

Los acumulados semanales de lluvia variaron entre 15 mm y 30 mm, sin eventos significativos. El aporte en ruta promedió en la semana unos 900 m<sup>3</sup>/s, la mitad del valor anterior. Se espera una disminución adicional en la próxima semana, aunque más atenuada. Los niveles continuarían en la franja de aguas medias en la próxima semana, con caudales oscilantes y una leve tendencia descendente. En Paso de los Libres el nivel descendió en la semana sólo 0,20 m. La tendencia climática indica lluvias normales sobre la cuenca media en el trimestre al 30/nov. Se mantendrá la atención en los eventos de corto plazo.

■ **Cuenca Baja del Río Uruguay:**

Escasas lluvias en la semana. El aporte total al embalse disminuyó en promedio un 28 %. Continuaría en una disminución más leve para estabilizarse en el orden de 2.200 m<sup>3</sup>/s. El nivel de embalse continuaría oscilando próximo a su valor normal de 35,00 m. El tramo inferior continuó con oscilaciones dentro de la franja normal de septiembre. En Concepción del Uruguay el nivel promediaría en septiembre 1,75 m (unos 0,45 m por debajo del valor normal).

■ **Salado Santafesino:**

Se redujo fuertemente la actividad en la última semana. A pesar de las lluvias de la semana anterior, persiste la condición de aguas bajas en el tramo inferior del río. Los niveles continúan en valores muy bajos. La Dirección General de Servicios Técnicos Específicos, dependiente del Ministerio de Infraestructura, Servicios Públicos y Hábitat de la Provincia se encuentra a cargo del monitoreo, manteniendo información sobre la evolución fluvial. No se espera un cambio significativo en el corto plazo.

■ **Cuencas Bonaerenses:**

Lluvias leves en la semana. Panorama sin mayores lluvias en las próximas dos semanas. Sigue prevaleciendo condiciones deficitarias en toda la llanura pampeana. No se espera cambios importantes durante el resto del invierno y comienzo de la primavera. La tendencia climática actualizada indica lluvias inferiores a las normales en la Provincia y se extiende a toda la llanura pampeana, con horizonte el 30/nov próximo.

**Se recomienda visitar la página web para observar los productos del monitoreo satelital**

<https://alerta.ina.gob.ar/pub/mapa> (mapa)

<https://alerta.ina.gob.ar/pub/gui> (listado de servicios)

<https://alerta.ina.gob.ar/ina> (repositorio de mapas, gráficas e informes)

**0.3.1. Referencias**

Prefectura Naval Argentina	Comisión Técnica Mixta de Salto Grande
Servicio Meteorológico Nacional	Comisión Regional del Bermejo
Entidad Binacional Yacyretá	Ministerio de Infraestructura y Transporte de la Provincia de Santa Fe