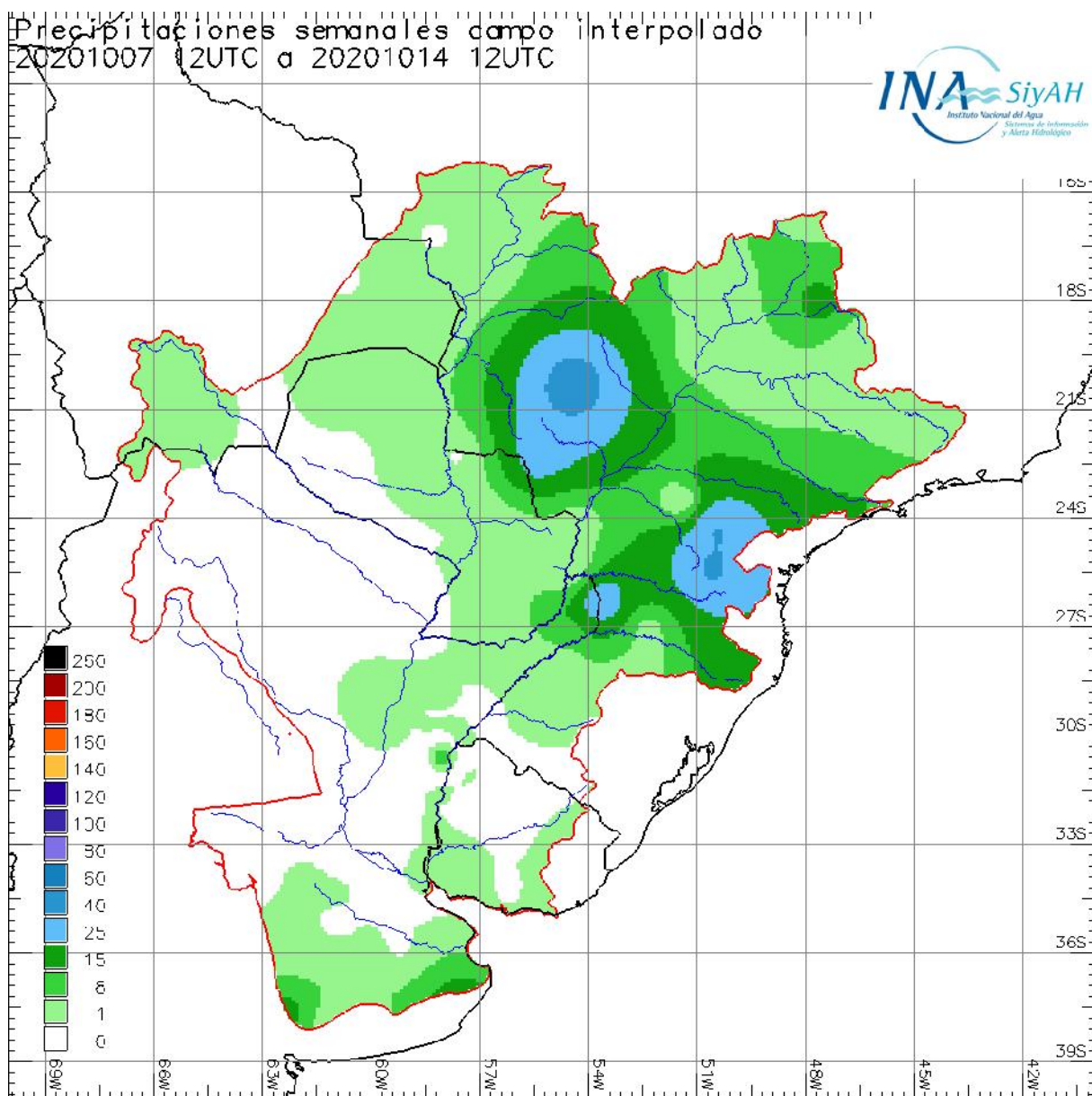


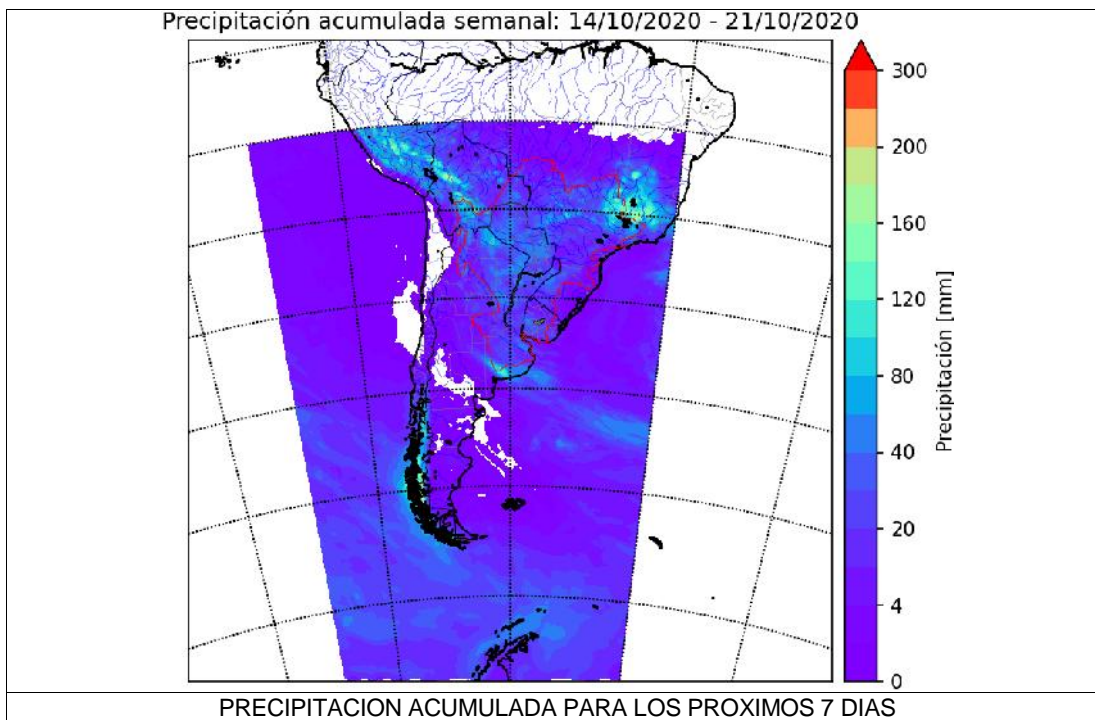
MENSAJE N° 9271 – 14 DE OCTUBRE DE 2020

REGIÓN DE PRONOSTICO: Cuencas de los Ríos Paraná, Paraguay, Uruguay

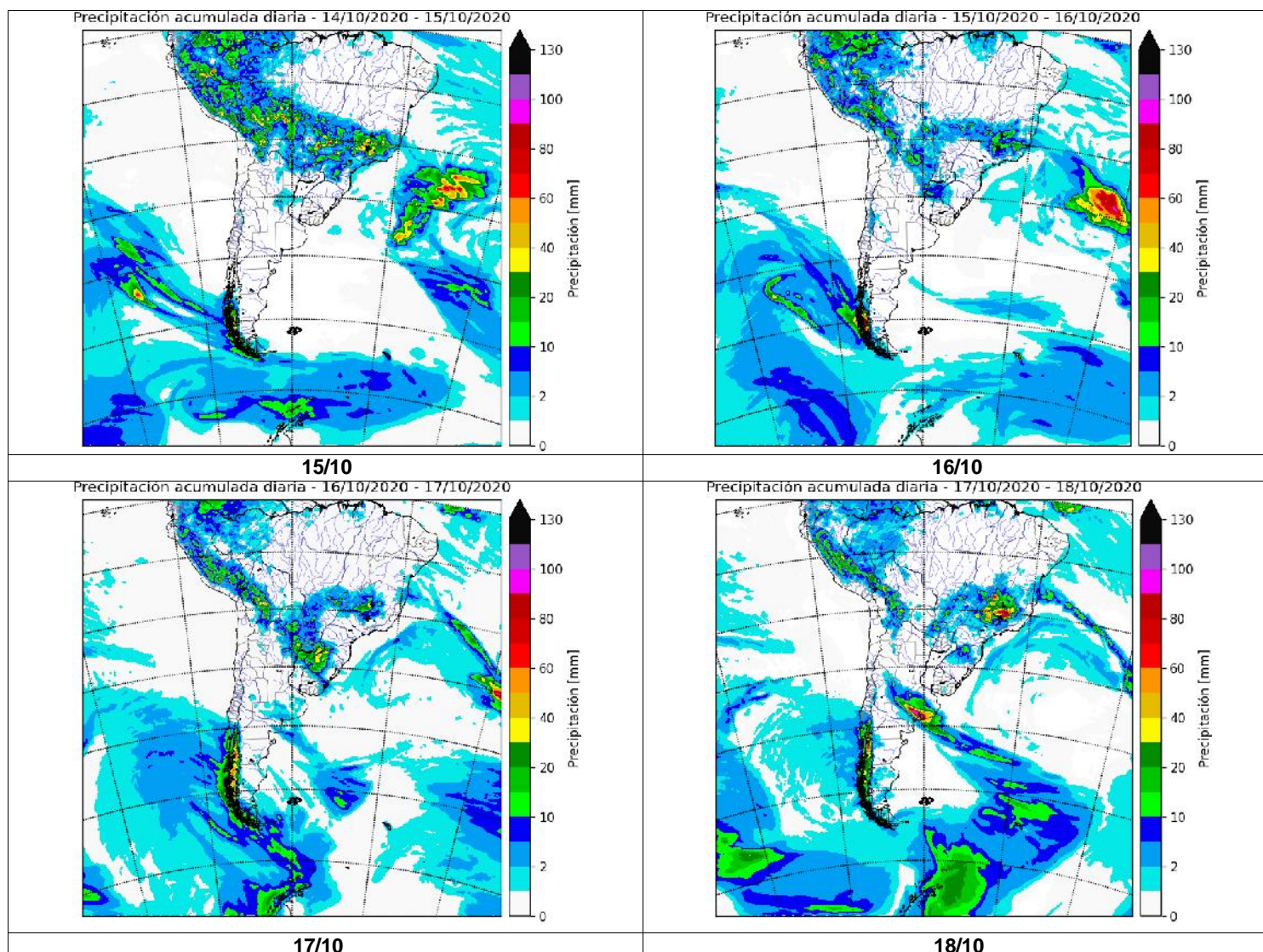
Lluvias acumuladas en la última semana (información proveniente del Servicio Meteorológico Nacional).



Para lo que resta del día miércoles se esperan lluvias aisladas de intensidad moderada en el sudeste de Chaco, norte de Santa Fe y cuenca inferior del río Bermejo(https://www.smn.gob.ar/smn_alertas/avisos_a_corto_plazo). Está previsto que para los días siguientes la región de la cuenca del río Paraguay, norte del litoral argentino y sur de Brasil se mantengan inestables con posibilidad de que ocurran lluvias aisladas de leves a moderadas.



Precipitación acumulada a 4 días entre jueves a domingo



Fuentes: Servicio Meteorológico Nacional (Argentina) - National Centers of Environmental Prediction (NCEP/NOAA EEUU) - Centro de Previsão de Tempo e Estudos Climáticos (CPTEC/INPE/MCT - Brasil) - Instituto Nacional de Meteorología (INMET/MAPA - Brasil) - SENAMHI (Bolivia).



RÍO PARANÁ EN BRASIL

PERSISTENCIA DE AGUAS BAJAS

- Persiste el escenario de escasas o nulas lluvias, no se esperan eventos importantes de precipitación sobre la cuenca alta del Paraná en Brasil que revierta la situación de aguas bajas en los trayectos inferiores.
- Caudal entrante a Itaipú (**en GUAIRA**): esta semana el caudal se observó en aumento hasta el día 10/oct alcanzando su máximo en torno a 10.500 m³/s. Desde entonces se mantiene en disminución y el día de hoy se estima próximo a 6.800 m³/s. El promedio semanal se ubica en 9.000 m³/s, esto es 300 m³/s inferior a la semana anterior. Es probable que continúe oscilando en este rango de valores los próximos días. La perspectiva de mediano y largo plazo indica valores de caudal acotados, por debajo de lo normal. No debería esperarse un cambio importante en la situación. La tendencia climática presenta un panorama desfavorable durante el trimestre al 31/dic.
- Caudal erogado por **ITAIPÚ**: La descarga esta semana sostuvo una acotada disminución, del orden de 1.500 m³/s. El día de hoy el mismo se estima en torno a 6.800 m³/s. Es probable que continúe los próximos días con tendencia descendente. Las futuras descargas dependerán fuertemente de los eventos que se vayan registrando, especialmente sobre la cuenca de aporte directo al embalse.
- *NO se espera un retorno a condiciones durante lo que resta de la primavera.* Se continúa con el monitoreo ante la posibilidad de incrementos por excedentes de lluvias en la parte de la cuenca de respuesta más rápida: la más cercana al embalse de Itaipú.

RÍO IGUAZÚ

AGUAS MEDIAS

- Se registraron eventos que aportaron un acumulado semanal del orden de los 25 mm en el tramo superior del río Iguazú. No se esperan precipitaciones significativas para la semana próxima.
- El caudal descargado por las **Cataratas** se presentó en marcado descenso, disminuyó 700 m³/s en la semana. El día de hoy se estima regulando próximo 500 m³/s. El promedio semanal se ubica en torno a 800 m³/s, dentro de la franja de aguas medias. No se prevé un repunte significativo en los próximos días, por lo que se mantendrá inferior al promedio de octubre de los últimos 25 años (1.900 m³/s).
- Dada la **perspectiva climática** se volverían a observar niveles y caudales del orden de los **mínimos** correspondientes a esta época del año, considerando por lo menos los últimos **40 años**.

La tendencia climática actualizada con horizonte en el 31/dic asume un panorama desfavorable, no se esperan eventos que puedan aliviar la situación de escasez y bajante que predomina en la región.

RÍO PARANÁ EN TRAMO PARAGUAYO-ARGENTINO CAUDAL INFERIOR A LO NORMAL

- No se registraron precipitaciones significativas a lo largo de todo el tramo. Se prevé que esta condición persista para la semana entrante, con la posibilidad de ocurrencia de lluvias aisladas de intensidad leve.
- Confluencia Paraná-Iguazú:** Esta semana se observó un comportamiento descendente que a lo largo de la semana disminuyó 2.000 m³/s. El día de hoy registra un caudal próximo a 8.300 m³/s. El promedio semanal se ubica en torno a 10.000 m³/s siendo este 500 m³/s inferior a la semana anterior. Es probable que continúe en el rango de valores 9.000 m³/s - 10.000 m³/s los próximos días. De igual modo se mantiene por debajo de lo normal e inferior al promedio de los caudales mínimos de los últimos 38 años.
- Lectura de la escala de **Puerto IGUAZÚ:** se mantuvo en descenso desde el día 8/oct disminuyendo 3,45 m. Se encuentra hoy en torno a 9,70 m. De esta manera se ubica con un promedio semanal próximo a 10,26 m. Tomando sólo los valores de la hora 00:00 hs el promedio de 11,50 m resulta 3,50 m por debajo del promedio mensual de los últimos 25 años. Se espera que continúe oscilando en el rango de 9,00 m – 10,00 m los próximos días, sin la posibilidad de repunte significativo.
- Caudal **entrante a Yacyretá:** esta semana se observó el máximo el día 8/oct con un valor próximo a 11.400 m³/s. Luego comenzó una acotada disminución y se encuentra el día de hoy próximo a 9.500 m³/s. El promedio semanal se ubica en torno a 10.400 m³/s siendo muy inferior al de los últimos 25 años para el mes de octubre. Es probable que continúe con el mismo comportamiento los próximos días, no se esperan eventos meteorológicos que permitan un cambio en la situación.
- La **descarga** reguló de manera similar. Se observó el caudal máximo el día 9/oct en el orden de 11.500 m³/s, luego comenzó a disminuir y el día de hoy se estima próximo a 9.500 m³/s. En los próximos días se mantendría con tendencia descendente hacia 8.000 m³/s - 9.000 m³/s. No se espera un cambio en las condiciones actuales.

RÍO PARAGUAY

BAJANTE EXTRAORDINARIA

Se registraron lluvias leves en la cuenca media del río Paraguay margen izquierdo generando un acumulado del orden de los 25 mm. Para la semana entrante se esperan lluvias aisladas en la cuenca inferior.

Tramo Superior (Nacientes y Pantanal)

Alturas. Valores observados en los últimos 7 días y previsión para las próximas semanas

Sección	Promedio Observado [m]	Escenario (tendencia)
Ladario (Brasil)(*)	2,10 m < N	2,20 m < N (descendente)
Coimbra (Brasil)	2,10 m < N	2,20 m < N (descendente)

(*): se ubicará por debajo de todos los registros históricos en la primera semana de noviembre
< N: por debajo del promedio mensual histórico (ajustado recientemente)

Tramo Medio (Paraguay-Brasileño y en territorio paraguayo)

Alturas. Valores observados en los últimos 7 días y previsión para la próxima semana

Sección	Mínimo Observado [m]	Máximo Observado [m]	Promedio Observado [m]	Promedio Esperado [m]	Escenario (tendencia)
Bahía Negra (Paraguay)	0,39 (14/oct)	0,56 (08/oct)	0,48	0,35	Persistencia del descenso
Pto. Murtinho (Brasil)	-----	-----	2,30 m < N (*2)	2,30 m < N (*2)	Estabilizándose
Pto. Concepción (Paraguay)	0,79 (14/oct)	0,84 (*1) (08/oct)	0,81	0,76	Persistencia del descenso

< N: por debajo del promedio mensual histórico (ajustado recientemente)
(*1): Valor estimado (*2): En el orden de los mínimos históricos

Tramo Inferior (Paraguay-Argentino)

Alturas. Valores observados en los últimos 7 días y previsión para las próximas semanas

Sección	Mínimo Observado [m]	Máximo Observado [m]	Promedio Observado [m]	Promedio Esperado [m]	Escenario (tendencia)
Pto. Pilcomayo	0,04 (*1) (14/oct)	0,15 (*1) (08/oct)	0,10	0,00	Leve descenso aún
Pto. Formosa (*2)	-0,27 (*1) (14/oct)	-0,07 (*1) (08/oct)	-0,16	-0,25	Leve descenso aún

(*1): Se ajustó retrospectivamente las estimaciones de cada día
(*2): No se registraba desde enero de 1945.

Las alturas registradas hoy se comparan con los promedios mensuales de **OCTUBRE** en los últimos 25 años (PM25), resultando:

Sección	Altura Observada [m]	PM25 [m]	Diferencia (m)
Bahía Negra	0,39	2,39	-2,00
Pto. Concepción	0,79	2,89	-2,10
Pto. Pilcomayo	0,04	2,99	-2,95
Pto. Formosa	-0,27	3,54	-3,81

RÍO PARANÁ EN TERRITORIO ARGENTINO

PERSISTENCIA DE AGUAS BAJAS

- No se registraron precipitaciones en el tramo. Se espera que en el tramo superior, producto de los eventos de los siguientes días, el acumulado de la semana próxima supere los 40 mm.
- El caudal que ingresa al tramo se mantiene muy inferior al de los últimos 25 años, la condición de aguas bajas persiste. Se espera que esta situación se mantenga con la posibilidad de que ocurran precipitaciones más intensas en el tramo medio.
- **CORRIENTES / BARRANQUERAS:** Esta semana los niveles se mantuvieron en ascenso hasta el día 12/oct alcanzando el pico máximo en torno a 1,79 m y 1,80 m respectivamente, incrementando 0,23 m su nivel. Desde entonces retorno al descenso, que responde el día de hoy en niveles próximos a 1,59 m y 1,54 m. El promedio semanal se encuentra próximo a 1,65 m, manteniéndose similar a las semanas anteriores y se encuentra 2,14 m por debajo del promedio mensual de octubre de los últimos 25 años. Hay permanencia de aguas bajas y no se prevé aún un cambio en la situación por lo menos hasta el 31/dic. Es probable que continúe en descenso regulando la próxima semana en torno a 1,45 m. La futura evolución dependerá fuertemente de la evolución de las lluvias en la región, especialmente en la parte de la cuenca de aporte de respuesta más rápida (cuenca del río Iguazú, cuenca próxima al embalse de Itaipú y cuenca de aporte al tramo misionero-paraguayo).
- **GOYA:** Esta semana el nivel mantuvo oscilaciones sin una tendencia definida, con máximos en torno a 1,98 m los días 8/oct y 12/oct. El día de hoy el nivel se encuentra próximo a 2,00 m. Es probable que comience a descender hacia 1,60 m. El promedio semanal observado 1,95 m es levemente superior al promedio de la semana anterior y se encuentra 1,85 m por debajo del promedio mensual de octubre desde 1995.
- **LA PAZ:** Esta semana se observó una disminución de 0,10 m en el nivel hasta el día de ayer 13/oct marcando una cota de 1,63 m. El día de hoy se observa un leve incremento encontrándose próximo a 1,70 m. De todos modos se espera una tendencia descendente para los próximos días, graduando en torno a 1,50 m la próxima semana. El promedio semanal 1,68 m se encuentra 2,19 m por debajo del promedio de octubre desde 1995. Se mantiene dentro de la franja de aguas bajas y no se espera un cambio en la situación por lo menos hasta el 31/diciembre.
- **SANTA FE:** Esta semana el nivel se mantuvo en ascenso hasta el día 12/oct marcando la cota máxima en torno a 1,28 m (0,1 m inferior a la cota máxima semanal anterior). Ayer retornó al descenso graduando el día de hoy próximo a 1,23 m. Persiste la situación de aguas bajas y no se espera un retorno a condiciones normales por lo menos hasta el 31 de diciembre. El promedio semanal de 1,26 m es similar al de la semana anterior y se encuentra 1,80 m inferior al promedio mensual de octubre desde 1995. Es probable que los próximos días comience a oscilar y se mantenga regulando próximo a 1,25 m.
- **ROSARIO:** Se observó un comportamiento descendente durante toda la semana disminuyendo 0,24 m su nivel. El día de hoy marca una cota próxima a 0,86 m, continuando en valores muy inferiores al límite de aguas bajas. Es probable que comience a ascender levemente a valores próximos de 1,00 m la próxima semana. El promedio semanal 0,96 m se encuentra 1,88 m por debajo del promedio de octubre desde 1995. No se espera un retorno a condiciones normales por lo menos hasta el 31/ dic.

La siguiente tabla muestra los pronósticos realizados en el día de ayer. En el día viernes 16/oct se actualizará los pronósticos a 4 días y las tendencias a 11 días.

Estaciones	Nivel Hoy (*) (m)	Altura Media OCTI/RRF (1994/2018) (m)	Límite Aguas Bajas L (m)	Nivel de Alerta A (m)	Nivel de Evacuación L (m)	Pronóstico Preliminar (m) para 20-oct-2020			Estado	Tendencias (m) para el 27-oct-2020			Estado
	14-oct-2020					Mínimo	Central	Máximo		Mínimo	Central	Máximo	
	CORRIENTES	1,59	3,78	3,00	6,50	7,00	1,20	1,42		1,70	L	1,25	
BARRANQUERAS	1,54	3,81	3,20	6,00	6,50	1,20	1,42	1,70	L	1,25	1,47	1,80	L
GOYA	2,00	3,77	2,60	5,20	5,70	1,25	1,58	1,80	L	1,20	1,49	1,75	L
RFCONQUISTA	1,80	3,43	2,30	5,10	5,30	1,20	1,52	1,80	I	1,15	1,48	1,75	I
LA PAZ	1,67	3,07	3,20	5,00	6,15	1,10	1,48	1,65	L	1,05	1,43	1,65	L
PARANÁ	0,95	2,79	2,30	4,70	5,00	0,75	0,91	1,15	L	0,65	0,81	1,10	L
SANTA FE	1,23	3,07	2,60	5,30	5,70	0,95	1,23	1,40	L	0,85	1,14	1,30	L
ROSARIO	0,86	2,84	2,60	5,00	5,30	0,75	0,96	1,20	L	0,65	0,87	1,10	L

* A: Valores que superan el nivel de alerta * B: Valores que superan el nivel de evacuación (*): Dato de las 00.00hs

Tabla Delta Semanal Miércoles 14/oct/2020

	Registro Hoy 14/OCT (m)	Promedio Semana al 07/OCT	Promedio Semana al 14/OCT	Dif (cm)	Referencia Histórica (*)	Promedio esperado para el mes de OCTUBRE	Promedio esperado para el mes de NOVIEMBRE	Promedio esperado para el mes de DICIEMBRE
Diamante	1,23	1,34	1,28	-0,06	-1,74	1,26	1,20	1,40
Victoria	1,99	1,82	2,07	0,25	-1,24	1,80	1,43	1,47
S. Nicolás	0,80	1,10	0,79	-0,31	-1,36	0,85	0,86	0,99
Ramallo	0,45	0,93	0,43	-0,50	-1,47	0,58	0,59	0,72
San Pedro	0,48	0,94	0,37	-0,57	-1,16	0,55	0,54	0,69
Baradero	0,30	0,88	0,28	-0,60	-1,02	0,52	0,52	0,67
Zárate	0,10	0,86	0,41	-0,45	-0,29	0,55	0,53	0,62
Paranacito	0,92	1,43	0,94	-0,49	-0,38	1,04	1,08	1,23
Ibicuy	-0,15	0,38	-0,24	-0,62	-0,75	0,18	0,33	0,50
Pto. Ruiz	0,50	1,11	0,41	-0,70	-1,50	0,85	0,65	0,80

(*): Diferencia (en metros) entre el último promedio semanal y el promedio de las alturas medias de la respectiva semana en los últimos 25 años.

RIO URUGUAY: POSIBILIDAD DE PRECIPITACIONES LEVES A CORTO PLAZO, PUDIENDO INTENSIFICARSE A MEDIANO PLAZO. TENDENCIA GENERAL AL DESCENSO. ESCENARIO DE AGUAS MEDIAS BAJAS A BAJAS CON ACOTADA RECUPERACIÓN A MEDIANO PLAZO.

Durante los últimos 7 días se produjeron precipitaciones con acumulados leves sobre algunas de las áreas de aporte del Alto Uruguay, sin registrarse eventos significativos para el resto de la cuenca. En consecuencia, los caudales y niveles hidrométricos del tramo medio superior presentaron tendencia general al descenso con oscilaciones acopladas poco significativas, asociadas a pulsos de erogación en el Alto Uruguay. Asimismo, la baja del volumen útil en los embalses brasileños implicó una disminución manifiesta en la erogación durante los últimos días, específicamente en Chapecó, teniendo por efecto una notoria intensificación de las tasas de descenso sobre el ingreso de caudal al tramo medio superior, durante las últimas horas. Actualmente, se observa una recuperación acotada del volumen útil en este sistema y se prevé que se atenúe la tasa de descenso registrada en San Javier, por incremento en la erogación. Aguas abajo de Salto Grande se observó tendencia al descenso en los valores medios semanales, tanto como una disminución en la amplitud de las oscilaciones, con mínimos próximos o levemente por debajo de los valores de referencia de aguas bajas. Por otro lado, las previsiones numéricas de precipitación indican la posible ocurrencia de eventos en la Alta Cuenca, con acumulados leves, sin señales significativas para el resto de la cuenca. Asimismo, las precipitaciones podrían intensificarse moderadamente a mediano plazo. En consecuencia, se prevé que predomine la tendencia al descenso en corto plazo, tanto en el tramo medio superior como el tramo medio inferior y el tramo inferior, con oscilaciones poco significativas sobre el ingreso al tramo medio superior directamente asociadas a la erogación del Alto Uruguay. En suma, para el corto plazo se prevé un escenario caracterizado por una dinámica de aguas medias bajas a bajas, con posible acotada recuperación a mediano plazo.

Tramo medio superior (San Javier – Paso de Los Libres)

Caudal. Valores observados en los últimos 7 días y previsión del derrame para los próximos 7 días

Sección	Mínimo Observado [m³/s]	Máximo Observado [m³/s]	Promedio Observado [m³/s]	Promedio Esperado [m³/s]	Escenario (tendencia)
San Javier	875	1558	1271	920[500-1200]	Tendencia general al descenso en derrame semanal, con oscilaciones poco significativas
Santo Tomé	1063	1618	1272	980[700-1600]	Tendencia general al descenso en derrame semanal, con oscilaciones poco significativas
Paso de Los Libres	1756	2538	1983	1530[1000-2400]	Tendencia general al descenso en derrame semanal, con oscilaciones poco significativas

S/D = sin lecturas disponibles para estimación

*rango de acuerdo a escenarios meteorológicos actualmente previstos

Plazo inmediato = 1 día / Corto Plazo = 2 - 7 días / Mediano Plazo = 7 - 15 días

Tramo medio inferior y tramo inferior (Concordia - Gualeguaychú)

Nivel hidrométrico. Valores observados en los últimos 7 días

Sección	Mínimo Observado [m]	Máximo Observado [m]	Promedio Observado [m]	Escenario (tendencia)
Concordia	1,48	3,68	2,62	Oscilaciones en rango de medias-bajas a bajas
Concepción del Uruguay	0,65	1,49	1,10	Oscilaciones en rango de medias-bajas a bajas
Gualeguaychú	0,53	1,32	0,88	Oscilaciones en rango de medias-bajas a bajas

Fuentes: Prefectura Naval Argentina, Servicio de Hidrografía Naval, Comisión Técnica Mixta de Salto Grande, Entidad Binacional Yacyretá, EVARSA, COREBE, SSRRHH, CARU, Centro de Informaciones Meteorológicas FICH-UNL, DGSTE de la Provincia de Santa Fe.

EL PRÓXIMO MENSAJE COMPLETO SERA EMITIDO EL MIÉRCOLES 21 DE OCTUBRE DE 2020

14-oct-20						
ESTACIÓN	RÍO	Lectura (cm) (00:00 hs)	Día Anterior (cm)	ALERTA	EVACUACIÓN	Límite de Aguas Bajas
Puerto Iguazú	Iguazú	967	1048	2500	2800	1000
Posadas	Paraná	998	998	1100	1200	900
Ituzaingó	Paraná	100	90	350	400	70
Paso de la Patria	Paraná	170	196	650	700	300
Corrientes	Paraná	159	168	650	700	300
Barranqueras	Paraná	154	173	600	650	320
Empedrado	Paraná	140	153	650	670	280
Bella Vista	Paraná	180	180	600	640	300
Goya	Paraná	200	189	520	570	260
Reconquista	Paraná	180	172	510	530	230
Esquina	Paraná	141	139	500	540	220
La Paz	Paraná	167	163	580	615	320
Paraná	Paraná	95	92	470	500	230
Santa Fe	Paraná	123	123	530	570	260
Diamante	Paraná	123	123	530	550	240
Victoria	Paraná	199	200	460	490	260
San Lorenzo	Paraná	90	88	520	570	230
Rosario	Paraná	86	87	500	530	260
Villa Constitución	Paraná	68	58	400	450	190
San Nicolás	Delta	80	67	420	500	180
Ramallo	Delta	45	25	350	400	160
San Pedro	Delta	48	30	340	360	150
Zárate	Delta	10	25	220	240	30
Paranacito	Delta	92	80	230	260	110
Ibicuy	Delta	S/D	-40	200	230	40
Pilcomayo	Paraguay	4	6	535	600	240
Formosa	Paraguay	-27	-21	780	830	320
San Javier	Uruguay	130	166	800	1000	130
Santo Tomé	Uruguay	238	258	1150	1250	130
Paso de los Libres	Uruguay	189	183	750	850	140
Salto Grande Arriba	Uruguay	3301	3315	3550	3600	3300
Concordia	Uruguay	310	264	1100	1250	170
Colón	Uruguay	121	90	710	790	140
Concep. del Uruguay	Uruguay	99	72	530	630	90
Pto. Gualeguaychú	Uruguay	96	96	350	380	50
Puerto Ruíz	Gualeguay	50	44	450	500	80
Buenos Aires	De la Plata	69	124	330	390	50

Dato estimado

ESTACIÓN	RÍO	CAUDAL (m3/s)	VARIACIÓN DIARIA
Andresito	Iguazú	1406	978
Punto Trifinio	Paraná / Iguazú	8300	-200
Yacyretá Afluente	Paraná	8900	-700
Pto. Pilcomayo	Paraguay	573	-18
Corrientes (*)	Paraná	10699	-247
Santa Fe	Paraná	10001	73
San Javier	Uruguay	665	-512
Santo Tomé	Uruguay	1363	-70
Paso de los Libres	Uruguay	1813	138
Aporte Salto Grande	Uruguay	1749	13

(*): Caudal en las primeras horas del día

Fuentes: Prefectura Naval Argentina, Servicio de Hidrografía Naval, Comisión Técnica Mixta de Salto Grande, Entidad Binacional Yacyretá, EVARSA, COREBE, SSRH, CARU, Centro de Informaciones Meteorológicas FICH-UNL, DGSTE de la Provincia de Santa Fe.