



Ministerio de Economía  
Secretaría de Obras Públicas  
Instituto Nacional del Agua

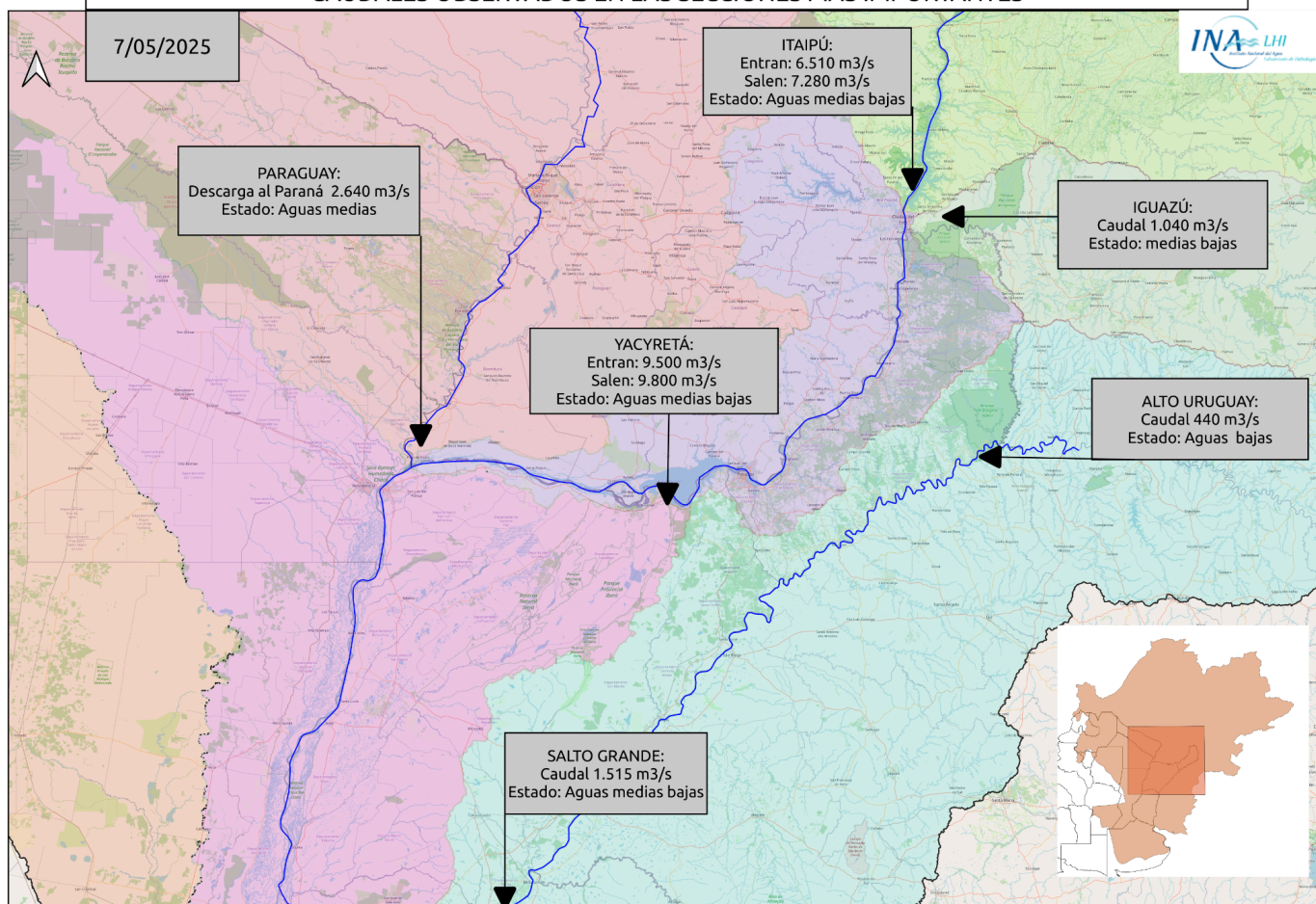
2025 - "Año de la Reconstrucción de la Nación Argentina"



SITUACIÓN HIDROLÓGICA

MENSAJE N° 10400  
7 de mayo de 2025

### CAUDALES OBSERVADOS EN LAS SECCIONES MÁS IMPORTANTES



## RÍO PARANÁ EN BRASIL

## AGUAS BAJAS/MEDIAS BAJAS

Durante los últimos 7 días predominó la escasez de precipitaciones en gran parte de la cuenca del Alto Paraná, destacándose acumulados leves poco significativos sobre la cuenca del río Grande (sector regulado). Para los próximos 7 días se prevé la continuidad de la condición actual, con acumulados muy poco significativos sobre gran parte de la cuenca y probabilidad de valores levemente mayores sobre el sur de la vertiente oriental del sector no regulado.

El almacenamiento en las principales presas del sector regulado se observó estable, con un valor medio ponderado en torno al 72,5%. y un volumen útil cercano al óptimo en Sao Simao, Itaipú y Jupuí. La erogación en Porto Primavera se observó mayoritariamente con descenso de base, manteniendo la tendencia iniciada a partir de la cuarta semana de abril. A corto plazo, el ciclo de operación se prevé con

disminución de amplitud y base relativamente estable o en leve descenso, es decir, con persistencia de la dinámica observada. En Guairá, se observó con disminución de base y punta, mayoritariamente en aguas medias bajas, transitando la fase de descenso del repunte en aguas medias bajas/medias registrado durante la semana precedente. A corto plazo permanecería con la dinámica observada, con descenso de base y disminución de amplitud, retomando a una condición de aguas bajas/medias bajas, en acuerdo con la previsión meteorológica sobre el sector no regulado y la operación en el sector regulado (caudales menores a los normales para la época del año). En Itaipú, la erogación se observó con base en aguas bajas y punta en aguas medias bajas, exhibiendo un leve incremento de base y disminución de amplitud, luego de un ciclo de operación que presentó una duración y un derrame mayores a los observados anteriormente. El ciclo actual se perfila con disminución de punta y base estable o con leve/gradual disminución, primando la capacidad de regulación existente en el embalse ante la escasez de precipitaciones.

Caudales. Valores observados en los últimos 7 días y tendencia para la próxima semana

Sección	Mínimo Observado [m <sup>3</sup> /s]	Máximo Observado [m <sup>3</sup> /s]	Promedio Observado [m <sup>3</sup> /s]	Rango Probable [m <sup>3</sup> /s]	Escenario (tendencia)
Guairá (Afluente)	6.514	8.118	7.481	[6.200 – 8.000]	Aguas bajas/medias bajas
Itaipú (Efluente)	6.537	7.872	7.146	[6.000 – 8.500]	Aguas bajas/medias bajas

## RÍO IGUAZÚ

## **AGUAS BAJAS/MEDIAS BAJAS**

Durante los últimos 7 días se registraron eventos de precipitación poco significativos, con acumulados escasos, en un escenario deficitario sobre la cuenca. Para los próximos 7 días se esperan lluvias con acumulados leves, a lo sumo moderadas.

El río se observó con base estable en aguas bajas, con disminución de valores semanales, siguiendo la tendencia mensual observada. Las represas aguas arriba sufrieron una leve disminución en sus volúmenes embalsados (47,3% IPDO), sin representar un aumento de caudales erogados. En Andresito se mantuvo con base en aguas bajas, con disminución de amplitud de punta, en valores de aguas medias bajas. En Puerto Iguazú la altura hidrométrica descendió a los niveles observados previamente, con base estable en consonancia a la erogación de Itaipú, y puntas coincidentes con los acotados pulsos de erogación del Iguazú, en aguas bajas. Se prevé que a corto plazo la erogación aguas arriba persista con dinámica similar a la observada, por debajo de lo normal, con caudal base en aguas bajas y con puntas en aguas medias bajas.

**Cabe destacar que la cuenca del río Iguazú se caracteriza por una rápida reacción ante eventos extremos, por lo que queda sujeta a la evolución de las lluvias previstas que se presenten sobre el área de aporte inmediato.**

Caudales. Valores observados en los últimos 7 días y tendencia para la próxima semana.

Sección	Mínimo Observado [m <sup>3</sup> /s]	Máximo Observado [m <sup>3</sup> /s]	Promedio Observado [m <sup>3</sup> /s]	Rango Probable [m <sup>3</sup> /s]	Escenario (tendencia)
Pto. Andresito	420	1130	670	[450 – 1.800]	Aguas bajas/medias bajas

En los últimos 7 días se observó déficit de precipitaciones sobre la cuenca propia de Yacyretá y precipitaciones con acumulados levemente moderados sobre el aporte al tramo Yacyretá-Corrientes. En cuanto a las distintas previsiones meteorológicas disponibles para los próximos 7 días, en las mismas se observan precipitaciones con acumulados levemente moderados y moderados sobre el tramo Yacyretá-Corrientes. El caudal en Confluencia se observó con moderado incremento en los valores semanales, en asociación al último aumento en la erogación de Itaipù y los repuntes de operación sobre el río Iguazú, con base y puntas en aguas bajas. Actualmente se lo observa oscilante en aguas bajas. Todavía es probable que a corto plazo persista oscilante sobre un nivel de base relativamente estable en aguas bajas, por encima de los mínimos semanales de abril. En Yacyretá la afluencia se observó con recuperación de base en aguas bajas y puntas en aguas medias bajas. Se proyecta que a corto plazo continúe con dinámica mayoritariamente en aguas bajas/medias bajas, todavía con probabilidad de puntas en aguas medias bajas. La erogación se observó estable, con base en aguas bajas y con punta en aguas medias bajas. Se proyecta que persista estable o con leve ascenso a corto plazo.

Caudales. Valores observados en los últimos 7 días y tendencia para la próxima semana

Sección	Mínimo Observado [m <sup>3</sup> /s]	Máximo Observado [m <sup>3</sup> /s]	Promedio Observado [m <sup>3</sup> /s]	Rango Probable [m <sup>3</sup> /s]	Escenario (tendencia)
Confluencia Paraná/Iguazú	7.250	8.760	7.960	[6.600 – 8.500]	Aguas bajas (disminución de amplitud, base estable o en leve descenso)
Yacyretá (Afluente)	7.600	9.900	8.638	[7.000 – 10.000]	Aguas bajas/medias bajas (relativamente estable)
Yacyretá (Efluente)	7.200	10.000	8.190	[7.000 – 10.000]	Aguas bajas/medias bajas (probabilidad de leve disminución)

Alturas. Valores observados en los últimos 7 días y tendencia para la próxima semana.

Sección	Mínimo Observado [m]	Máximo Observado [m]	Promedio Observado [m]	Rango Probable [m]	Escenario (tendencia)
Pto. Iguazú	6,20	8,20	7,16	[6,00 – 9,80]	Aguas bajas

**RÍO PARAGUAY****AGUAS MEDIAS**

Durante los últimos 7 días, se observó un escenario de precipitaciones generalizadas sobre la mayor parte de la cuenca. En particular, se registraron precipitaciones moderadas y abundantes sobre ambos márgenes del tramo medio (en algunos casos con montos muy significativos), así como núcleos moderados sobre la cuenca baja. Para la próxima semana, el escenario de precipitaciones es deficitario, sin embargo se estima que puedan registrarse precipitaciones con acumulados levemente moderados sobre la margen izquierda de la cuenca baja. En el tramo superior persiste el ascenso estacional en aguas altas, en valores por encima de los normales para la época del año (superando la referencia de aguas altas en Bahía Negra). Continuaría en gradual ascenso en aguas altas, si bien con probabilidad de atenuación progresiva/estabilizándose.

Del mismo modo, en el tramo medio continúa en ascenso estacional en aguas medias altas, en asociación a las lluvias registradas y al incremento del aporte en la ruta Bahía Negra - Concepción por repuntes en cuencas afluentes, si bien estabilizándose en Concepción. Se prevé que persista relativamente estable/oscilante, en aguas medias altas. Finalmente, en el tramo inferior continuó en ascenso sostenido en aguas medias, en rango más propio de marcas normales para la época del año (si bien por debajo del valor más frecuente para esta época del año, de acuerdo a la serie histórica). Se mantendría la tendencia de ascenso, con probable atenuación durante los próximos días, con mayores chances durante la próxima semana.

### Tramo Medio (paraguayo-brasileño y en territorio paraguayo)

Alturas. Valores observados en los últimos 7 días y previsión para la próxima semana

Sección	Mínimo Obs. [m]	Máximo Obs. [m]	Promedio Obs. [m]	Promedio Esperado [m]	Escenario (tendencia)
B. Negra (Paraguay)	4,75	5,15	4,95	5,27	Aguas altas (ascenso, atenuándose)
Pto. Concepción (Paraguay)	4,59	5,25	5,04	5,25	Aguas medias altas (oscilante/estable)

### Tramo Inferior (paraguayo-argentino)

Alturas. Valores observados en los últimos 7 días y previsión para las próxima semana

Sección	Mínimo Obs. [m]	Máximo Obs. [m]	Promedio Obs. [m]	Promedio Esperado [m]	Escenario (tendencia)
Pto. Pilcomayo	3,05	3,87	3,46	4,12	Aguas medias (ascenso, atenuándose)
Pto. Formosa	3,11	3,82	3,48	4,15	Aguas medias (ascenso, atenuándose)

## RÍO PARANÁ EN TERRITORIO ARGENTINO

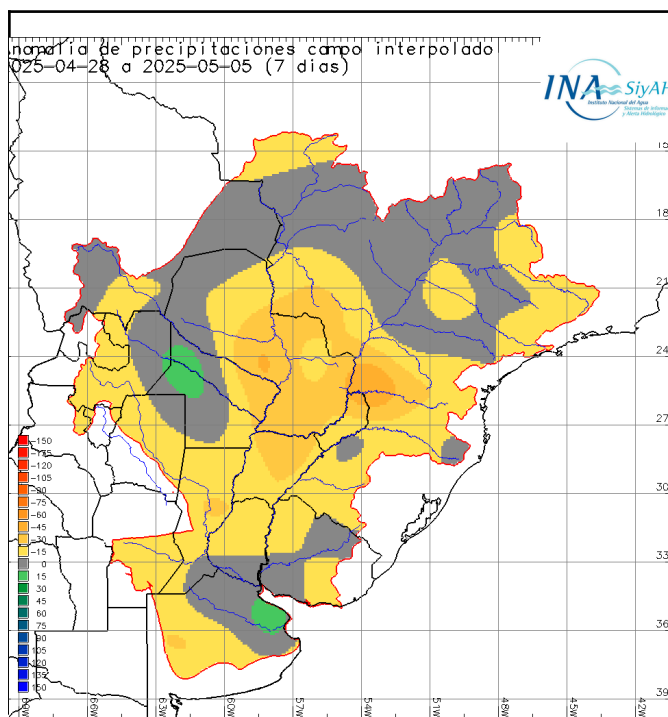
## AGUAS BAJAS

Durante los últimos 7 días se observaron acumulados moderados a ligeramente abundantes sobre los aportes por ambas márgenes al tramo Corrientes - Esquina y sobre el tramo San Nicolás - Estuario del Río de la Plata y sus afluentes por margen derecha, a partir de eventos de precipitación que tuvieron lugar durante los primeros días de la semana en curso. En torno a estos núcleos se observaron acumulados leves, mientras que sobre la cuenca del río Carcarañá, el tramo Esquina - Paraná (y sus afluentes por margen izquierda) y la cuenca media del río Salado - Juramento, las lluvias fueron poco significativas. Para los próximos 7 días se esperan precipitaciones con acumulados mayoritariamente leves sobre el tramo Corrientes - Paraná y sus aportes por ambas márgenes, más significativos (moderados) sobre la vertiente oriental.

El río Paraná en Corrientes - Goya se observó en aguas bajas, relativamente estable, manteniendo la recuperación de base observada durante la semana precedente y con puntas ocasionales en aguas medias bajas en Corrientes. A corto plazo se mantendría con la dinámica observada, con base en gradual incremento, asociado a la leve recuperación de base en Yacyretá en combinación con el aumento del caudal del río Paraguay, y con probabilidad de incremento de punta asociado a las precipitaciones registradas sobre la cuenca propia y sobre el Paraná argentino - paraguayo. Aguas abajo, en La Paz - Rosario, se lo observó en aguas bajas, con gradual incremento en los valores semanales. A corto plazo se espera que se mantenga la dinámica observada, con gradual incremento de base y probabilidad de aumento de punta asociado a efectos locales por aporte en ruta por margen izquierda, mientras que en plazo extendido es probable que se estabilice, con recuperación de base, en aguas bajas.

Alturas. Valores observados en los últimos 7 días y tendencia para la próxima semana

Sección	Mínimo Observado [m]	Máximo Observado [m]	Promedio Observado [m]	Rango Probable [m]	Escenario (tendencia)
Corrientes	1,59	2,03	1,75	[1,30 – 2,30]	Aguas bajas (leve ascenso de base/amplitud estable)
Goya	1,86	2,20	2,02	[1,60 – 2,60]	Aguas bajas (ascenso de base)
La Paz	1,46	2,08	1,83	[1,60 – 2,35]	Aguas bajas (ascenso de base)
Santa Fe	0,82	1,38	1,10	[0,90 – 1,70]	Aguas bajas (ascenso de base)
Rosario	0,60	1,10	0,77	[0,65 – 1,45]	Aguas bajas (ascenso de base)



Se calcula la anomalía como la diferencia entre el valor acumulado durante la ventana temporal considerada y el valor considerado como normal (período de los últimos 30 años) correspondiente a la misma ventana temporal (semanal, últimos 7 días).

En cuanto a anomalías positivas, se observaron núcleos leves sobre la cuenca media de los ríos Bermejo y Pilcomayo y sobre el centro y noreste de la cuenca del río Salado del Sur.

Con respecto a la normalidad, se observó mayoritariamente en el norte (Alto Paraguay y Alto Paraná) y sobre sectores de la cuenca alta del río Bermejo.

Las anomalías negativas predominaron sobre el sector central y suroeste de la cuenca y sobre la cuenca del río Iguazú y en la cuenca del río Uruguay (a excepción de la cuenca del río Negro, en donde se observan áreas neutras).

## RÍO URUGUAY:

## AGUAS MEDIAS BAJAS

Durante los últimos 7 días predominaron lluvias de escasa significación, con acumulados similares a los del periodo anterior, en un escenario general de escasez para toda la cuenca, incrementándose el déficit de reservas (superficiales y en el suelo), de manera tal que la capacidad de amortiguación/disipación (por retención) se incrementó. Para los próximos 7 días se prevé la reversión marcada de la situación, con alta probabilidad de eventos notorios de precipitación, con los acumulados más abundantes concentrados en el sector medio de la cuenca o sobre el aporte directo a Salto Grande.

El caudal del Alto Uruguay se observó en descenso, con una notoria disminución de amplitud y base en leve descenso. El almacenamiento en los principales reservorios persiste en valores bajos y se observa oscilante/estable, con capacidad de regulación disminuida (28,7% volumen útil, IPDO) y gran capacidad de amortiguación frente a eventos precipitantes. En consecuencia, la tendencia semanal de base descendió



hacia aguas bajas. La perspectiva climática en la cuenca alta indica predominio de lluvias por debajo de lo normal durante los próximos 15 días (normal o por debajo de lo normal). Por tanto, es poco probable observar una recuperación notorio sobre los volúmenes embalsados y, de ahí, que la capacidad de regulación continúe disminuida, por lo que es bastante probable que los mínimos semanales persistan en rango de aguas bajas/medias bajas, con repuntes eventuales de operación.

En el tramo San Javier - Santo Tomé el caudal se observó con descenso en los valores semanales, particularmente con aproximación de base en aguas bajas y disminución de amplitud en los valores picos en aguas medias bajas. En Paso de Los Libres se observó estable, manteniéndose en el rango de las aguas medias bajas. La previsión en el corto plazo para los caudales del tramo San Javier - Santo Tomé al menos de estabilidad o posible recuperación de los valores semanales por efecto de las lluvias, todavía con probabilidad de puntas en aguas medias y con mayores chances de ser algo más notorios rumbo a Santo Tomé. En Paso de los Libres en principio persistirá estable/oscilante, con señales de incremento en los valores semanales (efecto de probable crecida ordinaria del río Ibicuy), con mayores chances a partir del 10/5

En el tramo inferior, la erogación de Salto Grande se mantuvo estable, mostrando un leve ascenso de base, todavía con caudal en aguas medias bajas, cercano al registrado a fines de abril. Asimismo, se observó notable disminución de amplitud respecto a los ciclos anteriores. El cambio en el escenario hidroclimático previsto, con alta probabilidad de registrarse precipitaciones abundantes sobre la cuenca del río Cuareim y sobre otras cuencas situadas sobre el aporte directo a Salto grande (Arapey, Mocoretá, lluvia directa), impone un escenario de incremento significativo sobre la afluencia, si bien el déficit antecedente favorece la retención, disminuyendo los picos previstos en relación a una situación antecedente normal. En todo caso, es altamente probable que el aporte al tramo inferior se observe un alza en los valores semanales, durante los próximos 7 días, posiblemente observándose una dinámica de base en aguas medias.

### Tramo medio superior (San Javier – Paso de Los Libres)

Caudal diario. Valores observados en los últimos 7 días y estimados para los próximos 7 días

Sección	Caudales observados [m³/s]			Caudales estimados [m³/s]			Escenario (Tendencia)
	Mínimo	Máximo	Promedio	Mínimo	Máximo	Promedio	
San Javier	280	650	440	500	2.000	760	Aguas medias bajas (regulado, probable incremento de amplitud)
Santo Tomé	590	1.060	860	500	2.800	910	Aguas medias bajas/medias (regulado, probable incremento de amplitud)
P. de los Libres	940	1.210	1.040	850	5.500	1.800	Aguas medias bajas a medias (probabilidad ascenso en valores semanales)

S/D = sin lecturas disponibles para estimación

\*rango de acuerdo a escenarios meteorológicos actualmente previstos

Plazo inmediato = 1 día / Corto Plazo = 2 - 5 días / Plazo extendido= 5 - 15 días

en alerta.ina.gov.ar, pronósticos→ niveles: pronósticos pueden consultarse las previsiones actualizadas de niveles diarios a 7 días (actualización lunes, miércoles y viernes)

**Tramo medio inferior y tramo inferior (Concordia – Gualeguaychú)**

Nivel hidrométrico. Valores observados en los últimos 7 días

<b>Sección</b>	<b>Mínimo Observado [m]</b>	<b>Máximo Observado [m]</b>	<b>Promedio Observado [m]</b>	<b>Escenario (tendencia)</b>
<b>Concordia</b>	1,10	1,86	1,36	Aguas medias bajas a medias
<b>Concepción del Uruguay</b>	0,90	1,62	1,15	Aguas medias bajas a medias
<b>Boca Gualeguaychú</b>	0,74	1,80	1,04	Aguas medias bajas a medias

**EL PRÓXIMO MENSAJE COMPLETO SERÁ EMITIDO EL MIÉRCOLES 14 DE MAYO DE 2025**