



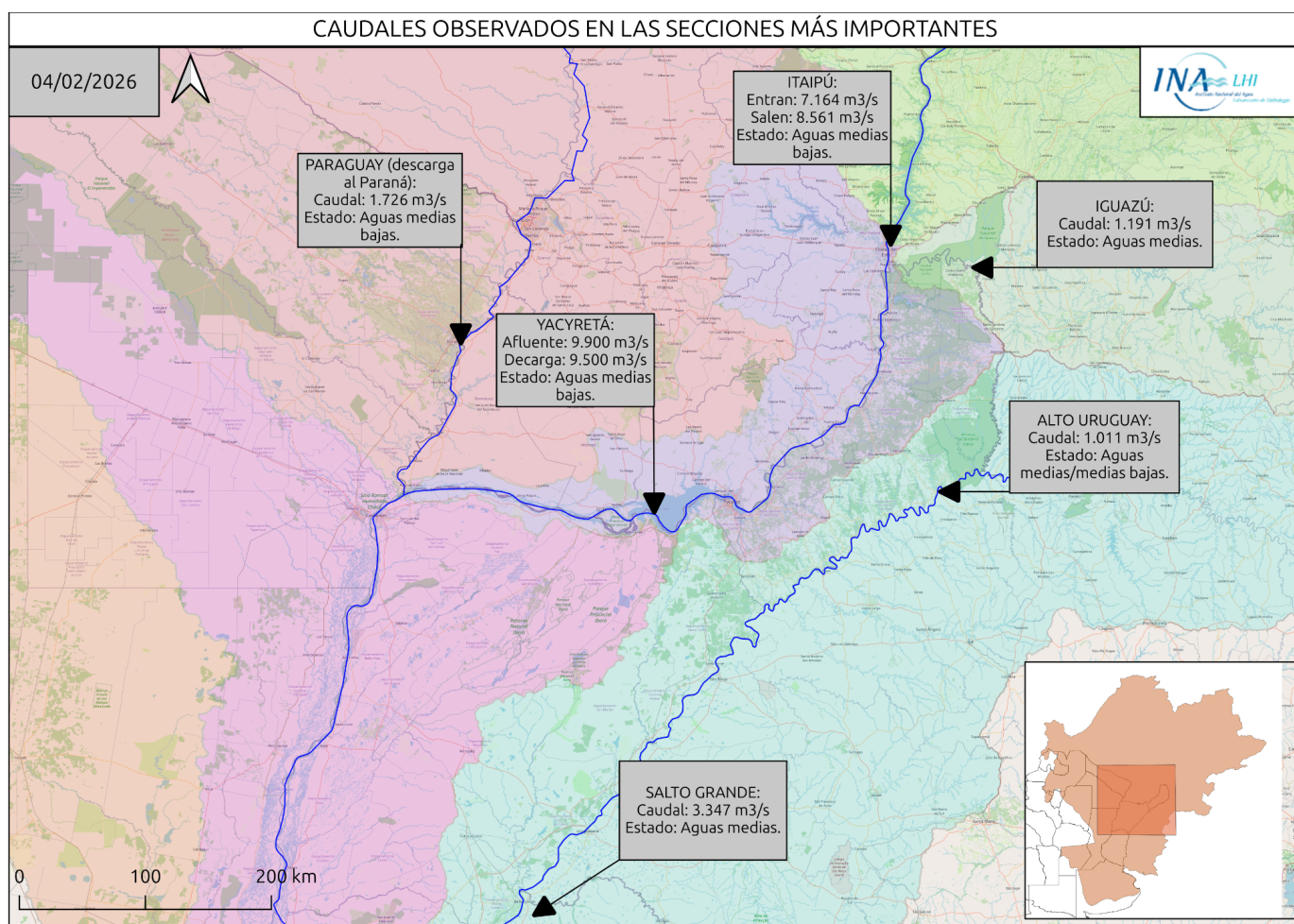
Ministerio de Economía
Secretaría de Obras Públicas
Instituto Nacional del Agua

2025 - "Año de la Reconstrucción de la Nación Argentina"



SITUACIÓN HIDROLÓGICA

MENSAJE N° 10439
4 de Febrero de 2026



RÍO PARANÁ EN BRASIL

AGUAS BAJAS/ MEDIAS BAJAS

Durante los últimos 7 días se observaron eventos de precipitación en gran parte del Alto Paraná. En el sector regulado se registraron lluvias con acumulados medios areales ligeramente abundantes o abundantes sobre la porción norte, la ruta Sao Simao - Jupiá y sobre la vertiente occidental de la ruta Jupiá - Porto Primavera y la cuenca del río Grande, y más bien moderados o leves en la porción restante de la vertiente oriental. Por otro lado, en el sector no regulado se observaron precipitaciones con acumulados leves a moderados, con los mayores montos sobre la cuenca de los ríos Ivinhema (vertiente occideantal) y Piquirí (vertiente oriental), y acumulados más bien leves sobre la ruta Porto Primavera - Guairá y la porción este de la vertiente oriental. Durante los próximos 7 días se prevé la continuidad del escenario observado. En el sector regulado se esperan lluvias con acumulados ligeramente abundantes en la porción norte y sobre los aportes laterales a la ruta Sao Simao - Jupiá, y moderados en la porción restante. Asimismo, en el sector no regulado se prevé lluvias con acumulados leves a moderados en la

porción centro - norte (posibles núcleos ligeramente abundantes sobre el extremo oeste de la vertiente oriental) y leves en la porción sur y el área de aporte directo a Itaipú.

El almacenamiento en las principales presas del sector regulado se observó en ascenso, actualmente con un valor medio ponderado en torno al 64,4% (9,7% por debajo del valor observado en 2025, para la misma época del año), tras un período de estabilidad/leve descenso durante la última década de enero. Durante el último ciclo se registraron eventos de precipitación favorables para la recarga (incremento notorio de la afluencia) y la generación hidráulica se mantuvo por debajo de los valores programados. Por lo tanto, la erogación se sostuvo sin consumo de reservas, incluso tras la recuperación ocasional observada en Agua Vermelha. En consecuencia, el valor medio semanal del volumen útil exhibió variaciones positivas, con mayor tasa diaria en Sao Simao, y el almacenamiento medio ponderado se observó en ascenso. A corto plazo, se prevé que persista la tendencia de recuperación, en sintonía con la previsión de continuidad de las lluvias sobre el sector regulado durante los próximos días. En plazo extendido, es probable que se observe oscilante/estable o en leve descenso, puesto la posibilidad de un escenario de lluvias por debajo de lo normal para la época del año sobre la región (condiciones desfavorables para la recarga).

El caudal erogado en Porto Primavera se observó oscilante con amplitud acotada en aguas bajas (por debajo de los valores normales para la época del año), con tendencia de base semejante a la registrada durante la última quincena de octubre del año anterior, en sintonía con la tendencia observada en Jupia. Actualmente se lo observa oscilante con leve ascenso por efecto del incremento de la afluencia en ruta, en asociación a las últimas lluvias observadas sobre el área de aporte directo y los aportes laterales de la vertiente occidental. A corto plazo, se prevé que continúe oscilante/estable o con gradual ascenso, en asociación a la previsión de continuidad de las lluvias en la región durante los próximos días (incremento del aporte en ruta), en combinación con la condición óptima del volumen útil. En plazo extendido todavía es probable que gradualmente retome la tendencia de base en aguas bajas, puesto la posibilidad de un escenario de lluvias con valores por debajo de lo normal para la época del año.

El caudal en Guairá se observó oscilante en la franja límite aguas bajas/medias bajas, con muy leve incremento de amplitud en asociación a las lluvias observadas sobre el sector no regulado y la descarga estable del sector regulado. En efecto, primeramente sostuvo la tendencia de leve descenso iniciada en la última década de enero, con un valor mínimo en aguas bajas (base) similar al observado durante la tercera semana de octubre, y luego exhibió oscilaciones más amplias sobre tendencia de leve ascenso, en sintonía con la mayor contribución del aporte en ruta desde los aportes laterales y el área de aporte directo a Itaipú. A corto plazo, se prevé que continúe oscilante con probabilidad de gradual ascenso en aguas medias bajas, en asociación a la continuidad del escenario de lluvias sobre la región durante los próximos 7 días y a la tendencia actual de la descarga del sector regulado. En plazo de 7 - 15 días todavía es probable que sostenga leve/moderada recuperación de base, puesto la posibilidad de un escenario de lluvias normales o levemente por debajo de lo normal para la época del año.

Finalmente, la erogación en Itaipú se observó oscilante en aguas medias bajas, con leve recuperación de base y amplitud respecto al ciclo precedente. En efecto, se observó con valores mínimos en rango inferior de aguas medias bajas, semejante a los valores de base registrados durante la primera quincena de enero, y con puntas actualmente en la franja límite aguas medias bajas/medias, en asociación a la generación hidráulica por encima de los valores programados. Por otro lado, el almacenamiento se observó próximo a valores óptimos (85,4%), sosteniendo la tendencia de muy leve descenso del valor medio semanal observada desde la transición diciembre/enero, en asociación al consumo de reservas para sostener la erogación, con leve incremento de tasa durante las últimas dos semanas en sintonía con la disminución de la afluencia. A corto plazo, la condición del almacenamiento y la previsión en la afluencia favorecen sostener la dinámica en rango de aguas medias bajas, todavía con posibilidad de sostener recuperación ocasional de base o al menos observar leve ascenso del almacenamiento.

Caudales. Valores observados en los últimos 7 días y tendencia para los próximos 7 días

Sección	Mínimo Observado [m³/s]	Máximo Observado [m³/s]	Promedio Observado [m³/s]	Rango Probable [m³/s]	Escenario (tendencia)
Guairá (Afluente)	5.945.	7.164	6.632	[6.000 – 9.500]	Aguas bajas/medias bajas (probabilidad de incremento en valores semanales)
Itaipú (Efluente)	7.366	8.561	8.028	[6.200 – 9.300]	Aguas bajas/medias bajas

RÍO IGUAZÚ

AGUAS MEDIAS BAJAS

Durante los últimos 7 días se registraron precipitaciones con acumulados areales leves a moderados en la cuenca baja y media, en continuación del escenario meteorológico deficitario descrito en el último informe. Por otro lado, en la cuenca alta se registraron montos moderados, por encima de los acumulados de la semana precedente. Para los próximos 7 días se prevé la continuidad de un escenario semejante.

Los caudales observados sobre el río Iguazú en su tramo medio se registraron relativamente estables, con base sostenida en valores semejantes a los observados durante la mayor parte del mes de enero, y con oscilaciones de amplitud reducida, reguladas por erogación. Los principales almacenamientos continuaron en disminución, a pesar de las recientes precipitaciones (47,3% IPDO ONS), con una continua mengua en la capacidad de regulación en favor de sostener un caudal medio semanal en valores estables. La perspectiva meteorológica para los próximos 7 días podría impactar en una recarga en los embalses (o al menos atenuar la reducción de volumen almacenado), mientras que los caudales continuarían relativamente estables o a lo sumo con leve descenso, primeramente con amplitud acotada, en vista del déficit hídrico precedente sobre la cuenca.

La sección de Andresito se observó oscilante sobre una base disminuida en aguas medias bajas, si bien con mínimos semanales estables y puntas en aguas medias, con amplitud de oscilaciones similar a la observada durante los últimos 15 días. Por otra parte, las alturas en Puerto Iguazú se registran oscilantes sobre el umbral aguas bajas/medias bajas, con un significativo descenso de base respecto a los últimos mínimos semanales (situación análoga al estiaje de marzo de 2025), ubicándose en rango propio de aguas bajas. En vista de la situación hidrológica deficitaria sobre la cuenca, para el corto plazo la previsión en Andresito es de estabilidad (a lo sumo leve descenso de base), con base mayormente en aguas medias bajas y oscilaciones reguladas por erogación aguas arriba, todavía con puntas en aguas medias. Por otro lado, la probabilidad de persistencia de condiciones normales en plazo de 15 días todavía podría favorecer una leve recuperación de base en plazo extendido (posiblemente en rango superior de aguas medias bajas). A su vez, en Puerto Iguazú se sostendría el escenario predominante de aguas bajas, todavía con probabilidad de exhibir un incremento de punta hacia aguas medias bajas, en asociación a la perspectiva del Alto Paraná.

Cabe destacar que la cuenca del río Iguazú se caracteriza por una rápida reacción ante eventos extremos, por lo que queda sujeta a la evolución de las lluvias previstas que se presenten sobre el área de aporte inmediato.

Caudales. Valores observados en los últimos 7 días y tendencia para los próximos 7 días

Sección	Mínimo Observado [m³/s]	Máximo Observado [m³/s]	Promedio Observado [m³/s]	Rango Probable [m³/s]	Escenario (tendencia)
Pto. Andresito	700	1.600	1.160	[610 – 2100]	Aguas medias bajas/medias

RÍO PARANÁ TRAMO PARAGUAYO-ARGENTINO

AGUAS BAJAS/ MEDIAS BAJAS

Durante los últimos 7 días se observaron precipitaciones con acumulados medios áreas leves sobre el área de aporte directo a Yacyretá, mientras que en el incremental Yacyretá - Corrientes predominó la escasez de lluvias. Durante los próximos 7 días se prevé un escenario deficitario en la región.

El caudal en Confluencia se observó oscilante con amplitud acotada en la franja límite aguas bajas/medias bajas y tendencia de base en aguas bajas (por encima de los mínimos observados durante la primera década de octubre), fundamentalmente en asociación a las variaciones en la descarga de Itaipú, con un aporte del río Iguazú estable. A corto plazo, se prevé que continúe oscilante en la franja límite aguas bajas/medias bajas, posiblemente con leve incremento del valor medio semanal en asociación a la probabilidad de leve recuperación del aporte del Alto Paraná. En plazo de 7 - 15 días todavía es probable que se observe oscilante/estable en rango semejante, ante la posibilidad de recuperación de base en el aporte a Itaipú y la previsión de un escenario de precipitaciones normales sobre la cuenca del río Iguazú.

En Yacyretá, la afluencia se observa oscilante con base en agua bajas, todavía levemente por encima del valor mínimo observado durante la primera década de octubre, y con puntas en aguas medias bajas, en sintonía con el patrón observado en la descarga de Itaipú y la condición deficitaria del aporte en ruta desde el área de aporte directo. A corto plazo se prevé que continúe oscilante en aguas bajas/medias bajas, con mayor persistencia en rango inferior de aguas medias bajas y puntas relativamente estables. En plazo de 7 - 15 días es probable que se observe al menos relativamente estable, ante la posibilidad de un escenario de precipitaciones normales para la época del año sobre las áreas generadoras de caudal y normales o levemente por encima de lo normal sobre el área de aporte directo. Por otro lado, la erogación se observó estable, con base estable en aguas bajas tras el descenso observado durante la última década de enero, y puntas en aguas medias bajas, con valores similares a los registrados desde mediados del mes anterior, sosteniendo una dinámica semejante a la observada durante la transición septiembre/octubre. A corto plazo, se prevé que continúe oscilante con base en aguas bajas y punta en aguas medias bajas, todavía posiblemente con amplitud estable. En plazo de 7 - 15 días, es probable que sostenga dinámica semejante o todavía pueda observarse un leve incremento de base, en asociación a un escenario de precipitaciones normales (o al menos con señales de escasez todavía poco significativas) sobre las áreas generadoras de caudal.

Caudales. Valores observados en los últimos 7 días y tendencia para los próximos 7 días

Sección	Mínimo Observado [m³/s]	Máximo Observado [m³/s]	Promedio Observado [m³/s]	Rango Probable [m³/s]	Escenario (tendencia)
Confluencia Paraná/Iguazú	8.905	9.460	9.165	[7.600 – 10.600]	Aguas bajas/medias bajas
Yacyretá (Afluente)	9.700	10.200	9.943	[7.800 – 10.800]	Aguas bajas/medias bajas
Yacyretá (Efluente)	8.200	10.800	9.671	[7.500–11.000]	Aguas bajas/medias bajas

Alturas. Valores observados en los últimos 7 días y tendencia para los próximos 7 días

Sección	Mínimo Observado [m]	Máximo Observado [m]	Promedio Observado [m]	Rango Probable [m]	Escenario (tendencia)
Pto. Iguazú	8,90	10,00	9,33	[7,10 – 11,50]	Aguas bajas/medias bajas

RÍO PARAGUAY

AGUAS BAJAS/MEDIAS BAJAS

Durante los últimos 7 días se registraron precipitaciones con acumulados medios areales ligeramente abundantes sobre la cuenca media por ambos márgenes, y sobre la cuenca alta en los aportes a los ríos Negro, Piquirí, Taquarí y Miranda sobre el Pantanal. La situación sobre la cuenca inferior fue de déficit de lluvias. Para los próximos 7 días se esperan precipitaciones al menos moderadas sobre la cuenca alta, con un núcleo de precipitaciones abundantes sobre la margen izquierda (zona de mayor producción de excedentes hídricos). Por otro lado, sobre el aporte directo al tramo inferior persistiría la condición deficitaria, todavía con previsión de lluvias escasas o poco significativas los próximos 7 días. Aún así, se observa probabilidad de precipitaciones al menos leves sobre la cuenca alta de los ríos Pilcomayo y Bermejo.

En Bahía Negra, el caudal persiste en aumento constante, todavía en rango inferior de aguas medias, con un patrón de ascenso normal para la temporada. En respuesta a las últimas precipitaciones observadas, se prevé al menos un escenario de relativa estabilidad (oscilante/estable), todavía con probabilidad de sostener la tendencia de leve/gradual ascenso en plazo extendido.

En el tramo medio, en la sección de Puerto Concepción se observó mayormente estable en aguas bajas, mientras que los últimos 2 a 3 días registró un leve ascenso, con perspectiva de alcanzar valores de aguas medias bajas a partir del 6/2 y 7/2. En vista de las precipitaciones registradas sobre ambos márgenes, se prevé un repunte hasta estabilizar en rango inferior de aguas medias bajas.

En el tramo inferior, a la altura de Puerto Pilcomayo continuó en descenso, tendiendo a estabilizar bajo el umbral de aguas bajas, en valores por debajo de los normales para la época del año. En vista de las observaciones hidrométricas aguas arriba y las precipitaciones registradas sobre la cuenca incremental, se espera que persista estabilizándose, para luego registrar un repunte en aguas bajas después de alcanzar un mínimo posiblemente hacia el 6/2. En Formosa, continuó en descenso sostenido, ya en valores de aguas bajas, con pronóstico de atenuación y estabilización de descenso en el corto plazo, pudiendo exhibir a continuación una leve recuperación, en asociación al escenario actualmente observado y la perspectiva sobre el tramo medio.

Tramo Medio (paraguayo-brasileño y en territorio paraguayo)

Alturas. Valores observados en los últimos 7 días y previsión para los próximos 7 días

Sección	Mínimo Obs. [m]	Máximo Obs. [m]	Promedio Obs. [m]	Promedio Esperado [m]	Escenario (tendencia)
Bahía Negra (Paraguay)	2,33	2,42	2,37	2,43	Aguas medias (oscilante/estable o leve ascenso)
Pto. Concepción (Paraguay)	1,22	1,38	1,25	1,59	Aguas bajas/medias bajas (ascenso)

Tramo Inferior (paraguayo-argentino)

Alturas. Valores observados en los últimos 7 días y previsión para los próximos 7 días

Sección	Mínimo Obs. [m]	Máximo Obs. [m]	Promedio Obs. [m]	Promedio Esperado [m]	Escenario (tendencia)
Pto. Pilcomayo	1,24	1,72	1,44	1.26	aguas bajas/medias bajas (estabilización/leve ascenso)
Pto. Formosa	1,40	2,12	1,74	1.33	aguas bajas/medias bajas (estabilización/leve ascenso)

RÍO PARANÁ EN TERRITORIO ARGENTINO

AGUAS BAJAS/MEDIAS BAJAS

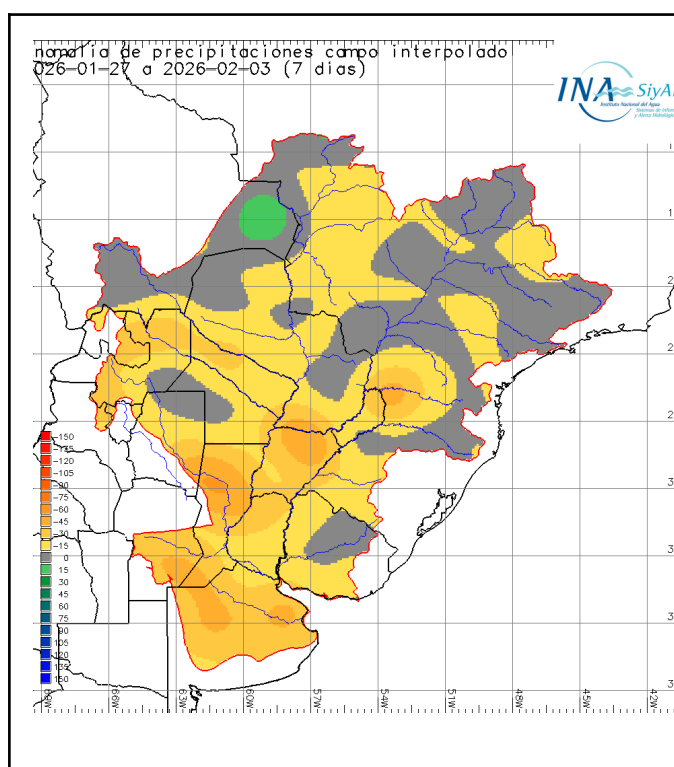
Durante los últimos 7 días se observaron se registró un escenario deficitario. Durante los próximos 7 días se prevé la continuidad del escenario observado, primeramente con predominio de precipitaciones deficitarias. Por otro lado, es probable que durante la semana próxima se registre una transición hacia condiciones más favorables para la regeneración de eventos precipitantes con montos normales o levemente por encima de lo normal, atenuando el déficit precedente.

El río Paraná en Corrientes - La Paz se observó oscilante en descenso con tendencia de base en la franja límite aguas bajas/medias bajas en las secciones superiores, y en descenso en rango de aguas medias en las inferiores, en asociación a la descarga estable de Yacyretá en valores por debajo de lo normal y la disminución del aporte del río Paraguay. A corto plazo se prevé que continúe oscilante/estable o con leve descenso (con gradual atenuación de tasa) en la franja límite aguas bajas/medias bajas en las secciones superiores y rango inferior de aguas medias bajas en las inferiores con aproximación a aguas bajas (todavía con predominio del descenso en valores semanales), en asociación al escenario actual observado en los aportes a Corrientes. En consecuencia, en plazo de 7 - 15 días es probable que se observe al menos estable en la franja límite aguas bajas/medias bajas, todavía sosteniendo chances de recuperación del aporte durante febrero, puesto la previsión de relativa estabilidad o leve incremento ocasional del aporte del Alto Paraná y la eventual estabilización del aporte del río Paraguay, en combinación con un escenario más favorable para eventos precipitantes sobre la región.

Aguas abajo, sobre Santa Fe/Paraná - Rosario, se observó el desarrollo de la fase de descenso en rango propio de aguas medias bajas, en asociación a la propagación del patrón observado aguas arriba, con incremento de tasa y por tanto con disminución más significativa del valor medio semanal. A corto plazo, se prevé que continúe en descenso en rango inferior de aguas medias bajas, con aproximación a la franja límite aguas bajas/medias bajas y gradual atenuación del descenso, a continuación. Así, en plazo de 7 - 15 días se proyecta con tendencia de base en la franja límite aguas bajas/medias bajas y muy leve descenso o gradual estabilización, en asociación a la previsión a corto plazo en los aportes a Corrientes.

Alturas. Valores observados en los últimos 7 días y tendencia para los próximos 7 días

Sección	Mínimo Observado [m]	Máximo Observado [m]	Promedio Observado [m]	Rango Probable [m]	Escenario (tendencia)
Corrientes	1,70	2,31	2,10	[1,50 – 2,50]	Aguas bajas/medias bajas (oscilante/estable o leve descenso)
Goya	2,32	2,56	2,47	[2,00 – 2,60]	Aguas bajas/medias bajas (oscilante/leve descenso)
La Paz	2,74	3,28	2,93	[2,10 – 2,90]	Aguas bajas/medias bajas (oscilante/gradual descenso)
Santa Fe	2,30	2,78	2,57	[1.60 – 2.35]	Aguas bajas/medias bajas (descenso)
Rosario	2,11	2,55	2,36	[1,50 – 2,20]	Aguas bajas/medias bajas (descenso)



Se calcula la anomalía como la diferencia entre el valor acumulado durante la ventana temporal considerada y el valor considerado como normal (período de los últimos 30 años) correspondiente a la misma ventana temporal (semanal, últimos 7 días).

Durante los últimos 7 días se identificó un núcleo de **anomalías positivas** sobre un pequeño sector de la margen derecha del río Paraguay.

En cuanto a las condiciones de **normalidad** se observan principalmente sobre el sector regulado del Alto Paraná y sobre el noroeste de la cuenca del río Paraguay.

En referencia a las **anomalías negativas**, predominan sobre grandes sectores de la cuenca, destacando la confluencia del río Iguazú con el Paraná, el aporte directo a Yacyretá y cuenca baja del río Paraguay, y sobre las cuencas de los ríos Salado - Juramento y Salado Bonaerense.

RÍO URUGUAY:

AGUAS MEDIAS BAJAS

Los eventos de precipitación con los acumulados medios areales más destacables se desarrollaron sobre la cuenca alta, principalmente en cercanías a Foz de Chapecó, en un escenario hidrológico que se prolongaría por los próximos 7 días, con los acumulados areales más importantes esperados sobre las nacientes de la cuenca alta (con las señales más fuertes sobre la margen derecha), con montos semanales al menos leves.

Los caudales del Alto Uruguay se observan relativamente estables, después de registrarse un continuo descenso durante el mes de enero, con mínimos semanales en aguas medias bajas y oscilaciones con amplitud regulada por erogación. El almacenamiento en los principales reservorios de la cuenca alta se observó relativamente estable, manteniéndose en valores de operación óptimos (62,4% ONS IPDO). Esta capacidad de regulación todavía permite prever un caudal con base estable sostenida en valores

semejantes a los actuales, regulado por erogación. A su vez, se observaría con amplitud de oscilaciones similar al actual, si bien con máximos semanales probablemente inferiores a los registrados los últimos 15 días, dado el volumen de almacenamiento disponible, junto al déficit precedente y la perspectiva meteorológica leve sobre la alta cuenca.

El tramo medio se observa relativamente estable, con caudales regulados por erogación, base en aguas medias bajas y puntas en rango inferior de aguas medias, en las secciones superiores. Sobre San Javier y Santo Tomé se observa con tendencia de base en aguas medias bajas y oscilaciones acotadas al rango inferior de aguas medias. Continuaría con leves oscilaciones sobre una base en aguas medias bajas o a lo sumo en la franja límite aguas medias bajas/medias. En Paso de los Libres el caudal se observó en leve descenso, alcanzando mínimos en aguas medias bajas y actualmente estabilizando en el límite aguas medias bajas/medias. La perspectiva aguas arriba y la continuación de la recesión en sus principales tributarios todavía hace prever predominio de tendencia de leve/gradual descenso, en rango propio de aguas medias bajas, con repuntes por oscilaciones acopladas por tránsitos de pulsos de erogación desde aguas arriba, ante la escasez de precipitaciones esperada sobre el tramo medio.

La afluencia a Salto Grande se observa oscilante en aguas medias bajas, en asociación con las observaciones hidrológicas sobre el tramo medio, con leves oscilaciones con punta en aguas medias. Por otra parte, la erogación mostró una dinámica semejante a la registrada los últimos 15 días, esto es oscilaciones en rango inferior de aguas medias, con mínimos en aguas medias bajas. A corto plazo continuaría con leve/gradual disminución en la afluencia, en vista de la escasez de precipitaciones esperada aguas arriba y la recesión sobre los afluentes en ruta. Sobre el tramo inferior, los niveles en Concordia - Concepción del Uruguay se observaron con punta en aguas medias por erogación, oscilando actualmente en franja inferior de aguas medias, si bien persiste con tendencia de base en aguas medias bajas. En Gualeguaychú se observó mayormente con base estable en aguas medias bajas. Durante los próximos 7 días se prevé que persista oscilante todavía con puntas ocasionales en aguas medias, si bien predominando con persistencia de tendencia de base en aguas medias bajas, posiblemente con disminución en los valores semanales, en asociación a la condición hidrológica actualmente observada aguas arriba y a la perspectiva de escasez de precipitaciones sobre el sector.

Tramo medio superior (San Javier – Paso de Los Libres)

Caudal diario. Valores observados en los últimos 7 días y estimados para los próximos 7 días

Sección	Caudales observados [m³/s]			Caudales estimados [m³/s]			Escenario (Tendencia)
	Mínimo	Máximo	Promedio	Mínimo	Máximo	Promedio	
San Javier	735	1.440	1.070	650	1.400	900	Aguas medias bajas (regulado)
Santo Tomé	1.085	1.840	1.510	750	1.600	1000	Aguas medias bajas (regulado)
P. de los Libres	1.640	2.000	1.800	1.100	1.900	1.600	Aguas medias bajas (leve/gradual descenso)

S/D = sin lecturas disponibles para estimación

*rango de acuerdo a escenarios meteorológicos actualmente previstos

Plazo inmediato = 1 día / Corto Plazo = 2 - 5 días / Plazo extendido= 5 - 15 días

en alerta.ina.gob.ar, pronósticos—> niveles: pronósticos pueden consultarse las previsiones actualizadas de niveles diarios a 7 días (actualización lunes, miércoles y viernes)

Tramo medio inferior y tramo inferior (Concordia – Gualeguaychú)

Nivel hidrométrico. Valores observados en los últimos 7 días

Sección	Mínimo Observado [m]	Máximo Observado [m]	Promedio Observado [m]	Escenario (tendencia)
Concordia	2,06	4,90	3,57	Aguas medias bajas
Concepción del Uruguay	1,20	2,00	1,54	Aguas medias bajas
Boca Gualeguaychú	1,00	1,70	1,34	Aguas medias bajas

EL PRÓXIMO MENSAJE COMPLETO SERÁ EMITIDO EL MIÉRCOLES 11 DE FEBRERO DE 2026