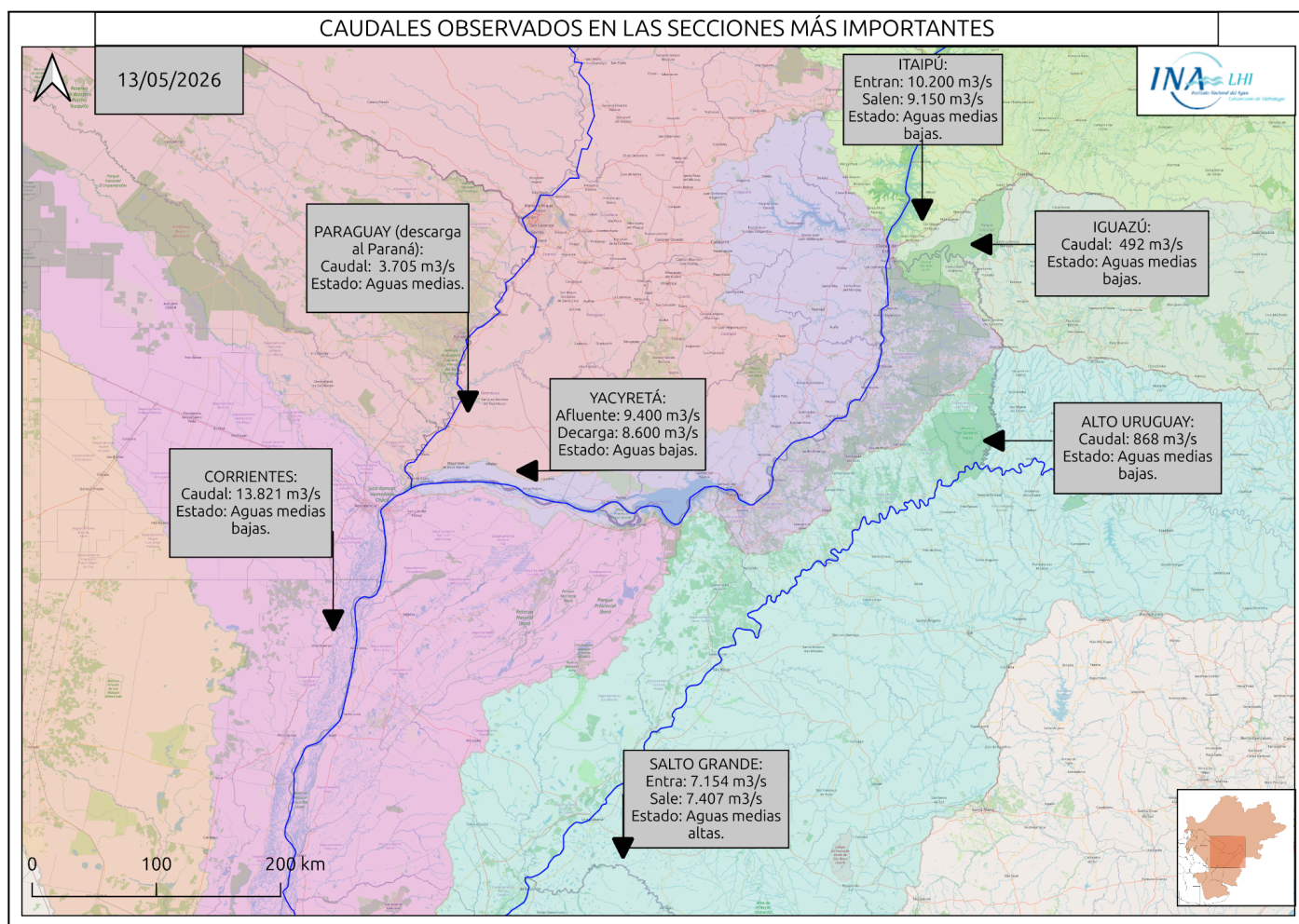




SITUACIÓN HIDROLÓGICA

MENSAJE N° 10453
13 de Mayo de 2026



RÍO PARANÁ EN BRASIL

AGUAS MEDIAS BAJAS

Durante los últimos 7 días se observaron eventos de precipitación concentrados en la porción sur del Alto Paraná. En el sector regulado persistió el escenario deficitario sobre la franja central y la porción norte, mientras que en la porción sur se registraron lluvias con acumulados medios areales mayoritariamente leves, con núcleos moderados a ligeramente abundantes sobre la cuenca del río Inhanduí, la cuenca alta del río Paranapanema y la cuenca del río Tibagi. Por otro lado, en el sector no regulado se observaron lluvias con acumulados abundantes sobre la cuenca del río Ivaí, moderados sobre la cuenca del río Ivinhema, y leves a moderados en la porción restante. Durante los próximos 7 días se prevé una atenuación del escenario observado. En el sector regulado se prevén lluvias leves, con montos leves a moderados sobre las cuencas de los ríos Paranapanema y Tibagi, mientras que en el sector no regulado se esperan lluvias con acumulados leves a moderados.

El almacenamiento en las principales presas del sector regulado se observó en descenso, actualmente con un valor medio ponderado en torno al 68,5% (3,3% por debajo del valor observado en 2025, para la misma época del año), sosteniendo la tendencia iniciada a partir de la primera década de abril. En el último ciclo, el escenario de escasez de lluvias fue desfavorable para la recarga y la generación hidráulica se mantuvo por encima de los valores previstos (leve incremento de la afluencia). En efecto, el caudal erogado en Ilha Solteira se observó con muy leve incremento del valor medio semanal, a expensas del consumo de reservas, todavía con valores levemente por debajo de lo normal para la época del año. Así, exhibió leve recuperación de base respecto al mínimo registrado en el ciclo anterior y sostuvo una dinámica semejante a la observada durante la segunda quincena de febrero, actualmente con notoria disminución de amplitud (disminución del derrame). En consecuencia, el valor medio semanal del volumen útil exhibió variaciones negativas (más notorias en los sistemas Paraná y Tieté) y el almacenamiento medio ponderado se observó en descenso, con atenuación de tasa/estabilización ocasional durante los últimos días. A corto plazo, se prevé que continúe con gradual descenso, en asociación a la previsión de lluvias leves en el sector regulado (poco significativas para la recarga), si bien todavía es posible que sostenga estabilización ocasional en relación a las maniobras de operación. En plazo extendido, es más probable que persista en descenso, puesto la continuidad de las lluvias al menos normales para la época del año en la región y la posibilidad de observar nuevos pulsos de erogación antes de la imposición del régimen de operación propio del período de estiaje.

El caudal erogado en Porto Primavera sostuvo la tendencia de descenso del valor medio semanal observada desde mediados de abril, mayoritariamente con valores más normales para la época del año (estiaje), en sintonía con la condición deficitaria del almacenamiento y el aporte de base estable desde Jupuí. Primeramente se observó oscilante en aguas bajas/medias bajas a expensas del consumo de reservas, hasta alcanzar una condición crítica del almacenamiento. Luego, en sintonía con el incremento de aporte en ruta producto de las últimas lluvias con núcleos ligeramente abundantes sobre los aportes por margen derecha, exhibió un leve repunte en rango inferior de aguas medias bajas. Seguidamente, se observó un descenso sostenido de los valores diarios hacia la condición de base en aguas bajas presente, por debajo de los valores mínimos observados desde mediados de febrero y todavía por encima de los registrados durante enero/febrero. Al mismo tiempo, se observó un evento de recarga significativo, con recuperación notoria del almacenamiento en valores óptimos. A corto plazo, se prevé que continúe oscilante con amplitud acotada en aguas bajas/medias bajas, posiblemente con valores estables en asociación a la condición actual del almacenamiento y la probable recuperación de base de los aportes laterales, puesto la previsión de lluvias al menos leves en la región. En plazo extendido, todavía es probable que sostenga dinámica semejante, en asociación a la capacidad de regulación disponible en el sector regulado. No obstante, el patrón actual en la descarga de Ilha Solteira y la recesión del aporte en ruta por atenuación del escenario de lluvias en el sur del sector regulado, imponen con mayor probabilidad observar gradual disminución de base en aguas bajas, posiblemente todavía por encima de los valores mínimos observados en enero, en asociación a la situación levemente más favorable del almacenamiento del sector regulado respecto al año anterior.

El caudal en Guairá se observó con leve disminución del valor medio semanal, en sintonía con el patrón observado en el descarga del sector regulado. Primeramente, se observó oscilante en descenso en aguas medias bajas, con leve disminución de base respecto a los mínimos registrados a partir de la última década de abril. En efecto, durante el 7/5 alcanzó una condición de base en rango propio de aguas medias bajas, en asociación a la atenuación del descenso por efecto de la culminación del leve repunte del aporte en ruta desde el sector no regulado. Desde entonces, se observó oscilante en ascenso hacia la franja límite aguas medias bajas/medias, en sintonía con el aporte en punta desde el sector no regulado y la leve recuperación de la descarga en Porto Primavera. Actualmente, se observa con incremento de punta en rango propio de aguas medias, con valor semejante a los observados durante las últimas décadas de febrero y marzo, en asociación a un nuevo repunte del aporte en ruta (más significativo que el observado durante la transición abril/mayo), producto de las lluvias con núcleos abundantes registradas durante el fin de semana en el sector no regulado y la condición hídrica precedente. A corto plazo, se prevé que

continúe oscilante en punta en rango propio de aguas medias durante la culminación del aporte en ruta, con valor semanal estable o en leve ascenso. Asimismo, es probable que tras la fase de descenso exhiba recuperación de base en aguas medias bajas/medias, a pesar de la tendencia actual en la descarga del sector regulado, puesto la previsión de lluvias moderadas sobre el sector no regulado durante el fin de semana que podrían sostener recuperación ocasional del aporte de base de la afluencia en ruta y generar nuevos repuntes con efecto sobre las puntas. Por lo tanto, en plazo extendido todavía es probable que el valor medio semanal se sostenga oscilante en aguas medias bajas.

Finalmente, la erogación en Itaipú se observó oscilante en aguas medias bajas, con leve disminución de la descarga respecto al ciclo anterior. En efecto, exhibió valores diarios mayoritariamente en rango propio de aguas medias bajas y leve disminución de base en la franja límite aguas bajas/medias bajas durante el fin de semana, con un valor mínimo semejante al observado a comienzos de la última década de abril. Actualmente, exhibe incremento de punta en la franja límite aguas media bajas/medias, por encima de los valores registrados durante las últimas 4 semanas, en asociación al repunte de la afluencia y al incremento del aporte en ruta desde la cuenca propia. Asimismo, el almacenamiento se observó en gradual ascenso en valores óptimos, sosteniendo la tendencia iniciada a partir de los primeros días de abril. A corto plazo, la previsión en la afluencia y la condición del almacenamiento favorecen un leve incremento del derrame, sosteniendo la dinámica al menos en aguas medias bajas, con leve recuperación de base y todavía con posibilidad de observar puntas en aguas medias bajas/medias. En plazo extendido, es probable que todavía sostenga el derrame por encima de los valores predominantes en abril, puesto la previsión de un escenario de lluvias al menos normales en la región en combinación con la persistencia de una condición hídrica más normal en el sector no regulado.

Caudales. Valores observados en los últimos 7 días y tendencia para los próximos 7 días

Sección	Mínimo Observado [m ³ /s]	Máximo Observado [m ³ /s]	Promedio Observado [m ³ /s]	Rango Probable [m ³ /s]	Escenario (tendencia)
Guairá (Afluente)	7.600	9.900	8.430	[8.000 – 11.000]	Aguas medias bajas/medias (incremento aporte en ruta)
Itaipú (Efluente)	6.500	8.700	7.700	[6.800 – 10.500]	Aguas medias bajas/medias (incremento de punta)

RÍO IGUAZÚ

AGUAS BAJAS/MEDIAS BAJAS

Durante los últimos 7 días se observaron precipitaciones con acumulados medios areales moderados a abundantes, con mayor intensidad sobre la cuenca media, si bien persiste el escenario meteorológico levemente deficitario observado durante los últimos 15 días. El consenso de los modelos numéricos disponibles prevé acumulados de precipitación al menos leves sobre la mayor parte de la cuenca, esperados principalmente sobre la cuenca media y superior

Las principales represas de la cuenca alta y media continuaron con maniobras de recarga, manteniendo los caudales semanales erogados en valores mínimos. En sintonía, los volúmenes almacenados continuaron en incremento (44,8% IPDO, ONS). Sobre las secciones inferiores el nivel de restitución se observó en leve descenso ante la disminución de la erogación. En vista del bajo déficit precedente sobre la cuenca y la reciente recarga sobre los principales embalses, existe una mayor probabilidad de observar incremento de base y amplitud de oscilaciones, si bien capacidad de amortiguamiento de crecidas del sistema de represas todavía deja pocas chances de observar un escenario de generación de crecidas o repuntes ordinarios.

En Andresito se observó relativamente estable, sosteniendo la última recuperación de base en aguas medias bajas, y con amplitud de oscilaciones regulada por erogación aguas arriba. En Puerto Iguazú se observan con mayor incremento de amplitud, todavía con picos de oscilaciones en aguas medias bajas, si bien la base persiste en aguas bajas. Ante la previsión de precipitaciones moderadas sobre el tramo

medio, y en vista de la leve recuperación hídrica sobre la cuenca incremental, se espera que los caudales se observen con leve incremento, con base en aguas medias bajas, y posibles repuntes con máximos acotados a la franja central de aguas medias. Por su parte, las alturas en Puerto Iguazú podrían exhibir incremento de base ante la perspectiva de incremento en Itaipú, sosteniendo nivel de amplitud ante la posibilidad de lluvias sobre el tramo inferior del Iguazú.

Cabe destacar que la cuenca del río Iguazú se caracteriza por una rápida reacción ante eventos extremos, por lo que queda sujeta a la evolución de las lluvias previstas que se presenten sobre el área de aporte inmediato.

Caudales. Valores observados en los últimos 7 días y tendencia para los próximos 7 días

Sección	Mínimo Observado [m ³ /s]	Máximo Observado [m ³ /s]	Promedio Observado [m ³ /s]	Rango Probable [m ³ /s]	Escenario (tendencia)
Pto. Andresito	485	1300	545	[450– 1.800]	Aguas medias bajas (recuperación de base)

RÍO PARANÁ TRAMO PARAGUAYO–ARGENTINO

AGUAS BAJAS/MEDIAS BAJAS

Durante los últimos 7 días se observaron precipitaciones moderadas en la cuenca propia de Yacyretá y lluvias leves sobre el tramo incremental Yacyretá-Corrientes. Para los próximos 7 días, se prevé un escenario de precipitaciones poco significativas tanto en la cuenca propia de Yacyretá, como en el tramo incremental Yacyretá-Corrientes. En un plazo de 7 - 15 días, existe la probabilidad de que continúe con esta dinámica hídrica.

En Confluencia, el caudal se observó oscilante con descenso de base en aguas bajas, y puntas en aguas medias bajas, fundamentalmente en asociación directa al patrón observado en la descarga de Itaipú. Actualmente, persiste oscilante y en alza, controlado por la descarga en Itaipú, y con aporte del río Iguazú. A corto plazo, durante los próximos 5 - 7 días se prevé que persista oscilante en el rango dinámico actual, debido a la previsión meteorológica y nuevos incrementos de punta en rango de aguas medias bajas/medias. En plazo de 7 - 10 días, es probable que se registre incremento en los valores semanales, debido a la persistencia prevista de lluvias en la región, con algún impacto sobre las áreas generadoras de caudal (todavía con chances de recuperación de base en aguas medias bajas o incremento de punta en aguas medias, en asociación a la perspectiva de plazo extendido sobre la cuenca del río Iguazú y el sector no regulado del Alto Paraná).

En Yacyretá, la afluencia se mantuvo oscilante con disminución de base en aguas bajas, si bien sosteniendo amplitud con puntas en aguas medias bajas, en concordancia con el patrón de descarga de Itaipú y en combinación con el efecto de las últimas lluvias sobre el aporte en ruta de la cuenca propia y el tránsito de una onda ordinaria desde el río Iguazú. En el corto plazo, durante los próximos 5 días, se prevé la continuidad de este comportamiento oscilante en rango semejante, sosteniendo la última recuperación en la afluencia (incremento de punta). En plazo extendido, en los próximos 7 - 10 días, todavía es probable observar incremento en los valores semanales, fundamentalmente en asociación a la perspectiva sobre el sector no regulado del Alto Paraná y el río Iguazú. Por su parte, la erogación se mantuvo oscilante en la franja límite de aguas bajas/medias bajas, sosteniendo el último incremento del derrame en relación al escenario dominante durante los primeros 20 días de abril, si bien con valores de base estables en aguas bajas. A corto plazo, durante los próximos 5 días, se proyecta la persistencia de esta dinámica, con tendencia de base en aguas bajas, y puntas semejantes a las precedentes. En plazo extendido, en los próximos 7 - 10 días, y en función de las precipitaciones previstas sobre las áreas generadoras de caudal (principalmente, en la cuenca del río Iguazú y en el sector no regulado del Alto Paraná) todavía es probable que se registre un incremento en los valores semanales.

Caudales. Valores observados en los últimos 7 días y tendencia para los próximos 7 días

Sección	Mínimo Observado [m³/s]	Máximo Observado [m³/s]	Promedio Observado [m³/s]	Rango Probable [m³/s]	Escenario (tendencia)
Confluencia Paraná/Iguazú	7.059	9.642	8.423	[7.500 – 11.200]	Aguas medias bajas/medias (probabilidad de incremento de punta)
Yacyretá (Afluente)	7.600	9.900	8.975	[8.100 – 12.000]	Aguas medias bajas (incremento valores semanales)
Yacyretá (Efluente)	7.400	10.600	9.238	[7.300 – 12.000]	Aguas bajas/medias bajas (probabilidad de incremento)

Alturas. Valores observados en los últimos 7 días y tendencia para los próximos 7 días

Sección	Mínimo Observado [m]	Máximo Observado [m]	Promedio Observado [m]	Rango Probable [m]	Escenario (tendencia)
Pto. Iguazú	7,20	9,20	8,63	[7,20 – 11,50]	Aguas bajas/medias bajas (oscilante/estable, probabilidad de incremento de punta)

RÍO PARAGUAY

AGUAS MEDIAS

Durante los últimos 7 días se registraron precipitaciones con acumulados medios areales leves a moderados sobre la cuenca alta y baja, mientras que en la cuenca media se observaron acumulados moderados con núcleos abundantes, principalmente en los aportes provenientes por margen izquierda. Para los próximos 7 días, las previsiones indican la ocurrencia de lluvias leves sobre la cuenca alta, mientras que sobre el tramo medio e inferior se esperan precipitaciones leves a moderadas, con núcleos ligeramente abundantes sobre la cuenca Tebicuary.

En Bahía Negra, el caudal registrado inició un muy leve/leve descenso, con periodos de relativa estabilidad al inicio de la semana, manteniéndose en rango superior de aguas medias, actualmente estabilizándose (sin tendencia definida). En este contexto, y considerando las previsiones meteorológicas para la alta cuenca, se espera que persista oscilante, posiblemente con leve ascenso durante los próximos 7 días, así como atenuándose progresivamente en plazo de 7 - 15 días, pudiendo estabilizarse y exhibir un patrón oscilante.

En el tramo medio, en Puerto Concepción, continúa en ascenso estacional sostenido en aguas medias con un comportamiento oscilante, en asociación a las lluvias registradas y al incremento del aporte desde aguas arriba por repuntes en cuencas afluentes. En cuanto a los próximos días, se estima que se registre oscilante en punta en culminación del efecto del último tránsito hacia el plazo extendido, iniciando a continuación un descenso atenuado, sosteniéndose todavía en aguas medias.

En el tramo inferior, en Puerto Pilcomayo, se mantuvo oscilante con ascenso escalonado, situándose en rango de aguas medias. Actualmente se lo observa con atenuación progresiva del ascenso, rumbo a la culminación del ascenso, estable en punta en aguas medias, en valores normales para la época del año (referencia 1991-2020). Se prevé que persista oscilante en punta, para luego exhibir gradual descenso. Por otra parte, sobre la sección de Formosa, persiste en ascenso sostenido rumbo a culminación, en el

rango de aguas medias. A corto plazo, se prevé que persista oscilante en punta en culminación, para luego iniciar un gradual descenso, permaneciendo dentro de dicho rango.

Tramo Medio (paraguayo-brasileño y en territorio paraguayo)

Alturas. Valores observados en los últimos 7 días y previsión para los próximos 7 días

Sección	Mínimo Obs. [m]	Máximo Obs. [m]	Promedio Obs. [m]	Promedio Esperado [m]	Escenario (tendencia)
Bahía Negra (Paraguay)	3,82	3,91	3,86	3,94	Aguas medias (oscilante)
Pto. Concepción (Paraguay)	3,05	3,10	3,08	3,06	Aguas medias (culminación/descenso atenuado)

Tramo Inferior (paraguayo-argentino)

Alturas. Valores observados en los últimos 7 días y previsión para los próximos 7 días

Sección	Mínimo Obs. [m]	Máximo Obs. [m]	Promedio Obs. [m]	Promedio Esperado [m]	Escenario (tendencia)
Pto. Pilcomayo	3,73	3,99	3,91	3,98	Aguas medias (gradual descenso)
Pto. Formosa	4,84	4,99	4,92	4,90	aguas medias (gradual descenso)

RÍO PARANÁ EN TERRITORIO ARGENTINO

AGUAS MEDIAS BAJAS

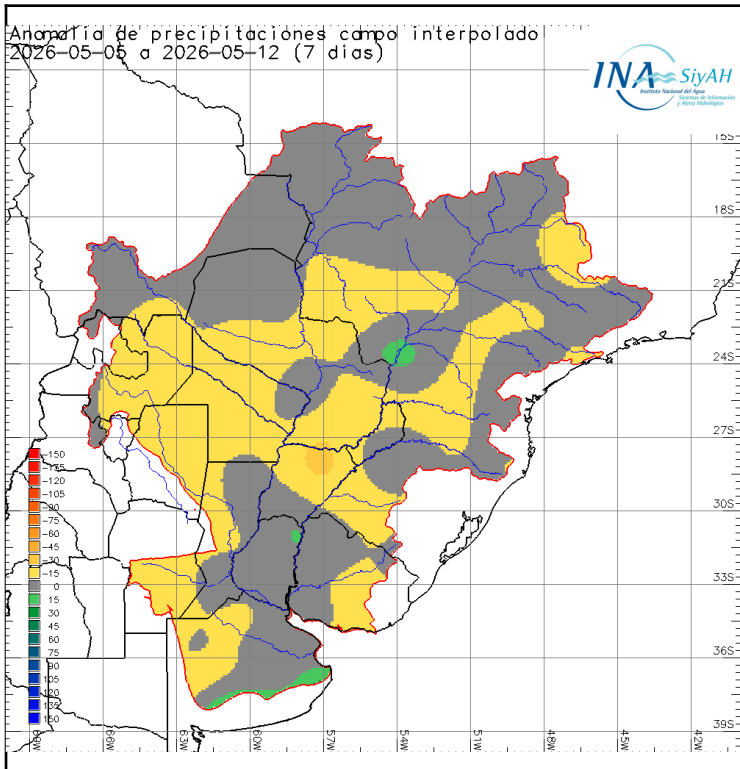
Durante los últimos 7 días se observó un escenario de lluvias con acumulados medios areales leves principalmente sobre la vertiente oriental y la porción sur de la región, con los mayores montos sobre los arroyos Guayquiraró y Feliciano. Durante los próximos 7 días se prevé un escenario deficitario, con escasez de precipitaciones en toda la región.

El río Paraná en Corrientes - La Paz se observó con tendencia de base en aguas medias bajas y leve incremento del valor medio semanal, sosteniendo el patrón observado a partir de la última década de abril, en sintonía con el aporte en ascenso del río Paraguay y la descarga estable de Yacyretá luego de la última leve recuperación. En efecto, en las secciones superiores se observó con leve incremento de punta en la franja límite aguas medias bajas/medias y muy leve incremento de base en rango propio de aguas medias bajas, con mínimos por encima de los valores registrados durante el primer trimestre y sosteniendo la última recuperación. Asimismo, en las secciones inferiores exhibió un patrón semejante, con oscilaciones acotadas en rango superior de aguas medias bajas y leve incremento de base, en sintonía con el traslado del patrón observado aguas arriba y la recuperación de base de los aportes laterales, manteniendo los valores diarios próximos a los registrados en la tercera semana de abril. A corto plazo, se prevé que sostenga los valores semanales relativamente estables en aguas medias bajas, en sintonía con la estabilización del aporte del río Paraguay, con posibilidad de leve descenso, puesto la leve disminución proyectada en la erogación de Yacyretá. Ante la previsión de continuidad de condiciones favorables de precipitación en las áreas generadoras de caudal, con lluvias al menos normales para la época del año sobre el sector no regulado del Alto Paraná y la cuenca baja del río Iguazú, en plazo extendido se prevé que los valores medios semanales persistan al menos estables en aguas medias bajas, en sintonía con la probabilidad de leve recuperación del aporte del Alto Paraná y su efecto compensatorio sobre la eventual fase de descenso/estabilización del río Paraguay. Asimismo, todavía es probable observar nuevos repuntes del aporte en ruta desde la cuenca baja del río Iguazú y la cuenca propia de Yacyretá, con posible efecto sobre las puntas.

Aguas abajo, sobre Santa Fe/Paraná - Rosario, se observó con los valores medios semanales en leve ascenso en rango superior de aguas medias bajas, más notoriamente en Paraná, en asociación al traslado del patrón observado aguas arriba y la recuperación de base de los aportes laterales a la ruta Santa Fe - Rosario. En efecto, se observó oscilante con amplitud acotada próximo a la franja límite aguas medias bajas/medias, con muy leve recuperación de base respecto a los mínimos registrados durante los primeros días de mayo. Por otro lado, en Rosario continuó en gradual descenso, con oscilaciones acotadas en rango propio de aguas medias bajas, en sintonía con la recesión del aporte en ruta y el traslado de mareas, si bien todavía sosteniendo recuperación de base respecto a los valores observados con anterioridad a la recuperación de mediados de abril. A corto plazo, se prevé que persista con base relativamente estable/muy leve ascenso en aguas medias bajas (con aproximación a la franja límite aguas medias bajas/medias en las secciones superiores), en sintonía con el traslado del patrón observado aguas arriba. En plazo extendido, se proyecta sosteniendo recuperación en relación al primer trimestre, con valores medios semanales al menos estables, y con chances de leve ascenso hacia la última década de mayo, en asociación a la perspectiva favorable en las áreas generadoras de caudal y la eventual recuperación leve del aporte del Alto Paraná. Por otra parte, se prevé que el aporte en ruta desde el propio tramo y los aporte laterales continúe en recesión, en sintonía con un escenario de escasez de lluvias con chances de extenderse hasta la transición mayo/junio.

Alturas. Valores observados en los últimos 7 días y tendencia para los próximos 7 días

Sección	Mínimo Observado [m]	Máximo Observado [m]	Promedio Observado [m]	Rango Probable [m]	Escenario (tendencia)
Corrientes	2,51	2,92	2,74	[1,90 – 3,00]	Aguas medias bajas (oscilante)
Goya	2,81	3,05	2,94	[2,20 – 3,20]	Aguas medias bajas (oscilante)
La Paz	3,20	3,31	3,24	[2,60 – 3,50]	Aguas medias bajas (oscilante)
Santa Fe	2,62	2,68	2,65	[2,10 – 2,90]	Aguas medias bajas (oscilante)
Rosario	2,10	2,24	2,17	[1,85 – 2,60]	Aguas medias bajas (oscilante)



Se calcula la anomalía como la diferencia entre el valor acumulado durante la ventana temporal considerada y el valor considerado como normal (período de los últimos 30 años) correspondiente a la misma ventana temporal (semanal, últimos 7 días).

Durante los últimos 7 días se identificó un núcleo de **anomalías positivas** leves sobre el **alto Paraná**, en sector regulado.

En cuanto a las condiciones de **normalidad** se observan principalmente sobre el **sector regulado del Alto Paraná** y la **cuenca alta del río Paraguay**, así como sobre aportes al **Uruguay en tramo medio e inferior**, así como sobre el Delta del Paraná.

En referencia a las **anomalías negativas**, predominan en toda la cuenca, más notoriamente sobre centro y sur, con núcleos de intensidad sobre aportes al Paraná en territorio argentino - paraguayo.

RÍO URUGUAY:

AGUAS MEDIAS

Durante los últimos 7 días se registraron acumulados de precipitación media ligeramente abundantes sobre el área de aporte directo a Salto Grande y sobre el tramo inferior. Asimismo, se registraron acumulados de precipitación moderados sobre el tramo Chapecó - Santo Tomé, mientras que sobre las nacientes se observaron precipitaciones con acumulados areales leves. Para los próximos 7 días se prevé un escenario meteorológico escaso, con lluvias poco significativas, destacándose probabilidad e precipitaciones sobre las nacientes, con acumulados medios areales leves.

En las secciones del Alto Uruguay se observó la fase finalización del repunte ordinario, con el caudal del río retornando gradualmente a niveles medios diarios en valores semejantes al registrado previamente, si bien sosteniendo la recuperación de mínimos semanales observada durante la última semana de abril. El almacenamiento en los principales reservorios de la cuenca alta se observó con leve aumento (37.3% ONS IPDO), manteniendo un equilibrio relativamente estable entre recarga y capacidad de regulación. Ante la perspectiva meteorológica deficitaria sobre las nacientes, se espera una gradual disminución de los caudales erogados, posiblemente en rango levemente inferior al nivel base anterior a la última crecida.

El tramo medio se observó mayormente en descenso ante la finalización del escenario meteorológico positivo, retornando a una dinámica de oscilaciones reguladas por erogación. En la sección de San Javier se observó mayormente en disminución, con un leve repunte por pulso de erogación en aguas medias, actualmente con tendencia de base en aguas medias bajas. Sobre Santo Tomé se observa un patrón semejante, si bien sosteniéndose en rango inferior de aguas medias. Continuaría en descenso, con tasa de descenso atenuando de forma gradual hasta estabilizar en franja límite de aguas medias/medias bajas. En la sección de Paso de los Libres se observó oscilante en punta, persistiendo mayormente en rango superior de aguas medias, debido principalmente a los aportes laterales sobre el tramo y la afluencia de caudales del río Ibicuy (en culminación). En vista de la escasez de lluvias esperadas sobre la cuenca incremental, se prevé descenso sostenido, sosteniendo recuperación de base en aguas medias.

La afluencia a Salto Grande se observó en ascenso, con definición de punta en aguas medias altas, principalmente por traslado de onda de crecida desde el tramo medio, sumado al incremento del aporte lateral (principalmente el río Cuareim). A su vez, la erogación se observó en ascenso, permaneciendo

oscilante en punta sobre el límite aguas medias/medias altas. En vista de la finalización del tránsito de crecida aguas arriba y del aporte lateral, sumado la escasez de precipitaciones esperada sobre el tramo medio, se espera descenso constante durante los próximos 5 a 7 días, con probabilidad de estabilizar o atenuar levemente a lo sumo en rango inferior de aguas medias. Sobre el tramo inferior, los niveles hidrométricos en Concordia continuaron en ascenso, con incremento de amplitud, oscilando sobre el umbral de aguas medias/medias altas. Comportamiento similar se observó en Concepción del Uruguay, alcanzando puntas en aguas medias altas, mientras que sobre la desembocadura del Gualeguaychú se observó un ascenso oscilante de menor amplitud. En vista de la tendencia sobre los caudales afluentes a Salto Grande, se prevé disminución de punta, sosteniendo la recuperación de base, con la mayor parte de las lecturas en rango central de aguas medias.

Tramo medio superior (San Javier – Paso de Los Libres)

Caudal diario. Valores observados en los últimos 7 días y estimados para los próximos 7 días

Sección	Caudales observados [m³/s]			Caudales estimados [m³/s]			Escenario (Tendencia)
	Mínimo	Máximo	Promedio	Mínimo	Máximo	Promedio	
San Javier	875	2.110	1.790	700	3.300	1.500	Aguas medias/medias bajas (recuperación relativa de base)
Santo Tomé	2.030	3.955	3.020	1.050	3.150	1.700	Aguas medias (gradual descenso/oscilante)
P. de los Libres	5.300	6.040	5.835	1.800	4.900	3.000	Aguas medias (culminación/descenso)

S/D = sin lecturas disponibles para estimación

*rango de acuerdo a escenarios meteorológicos actualmente previstos

Plazo inmediato = 1 día / Corto Plazo = 2 - 5 días / Plazo extendido= 5 - 15 días

en alerta.ina.gov.ar, pronósticos-> niveles: pronósticos pueden consultarse las previsiones actualizadas de niveles diarios a 7 días

Tramo medio inferior y tramo inferior (Concordia – Gualeguaychú)

Nivel hidrométrico. Valores observados en los últimos 7 días

Sección	Mínimo Observado [m]	Máximo Observado [m]	Promedio Observado [m]	Escenario (tendencia)
Concordia	4,60	6,62	5,90	Aguas medias/medias altas (incremento de base/culminación)
Concepción del Uruguay	1,90	3,12	2,49	Aguas medias (incremento de valores semanales)
Boca Gualeguaychú	1,00	1,94	1,53	Aguas medias (incremento de valores semanales)

EL PRÓXIMO MENSAJE COMPLETO SERÁ EMITIDO EL MIÉRCOLES 20 DE MAYO DE 2026