



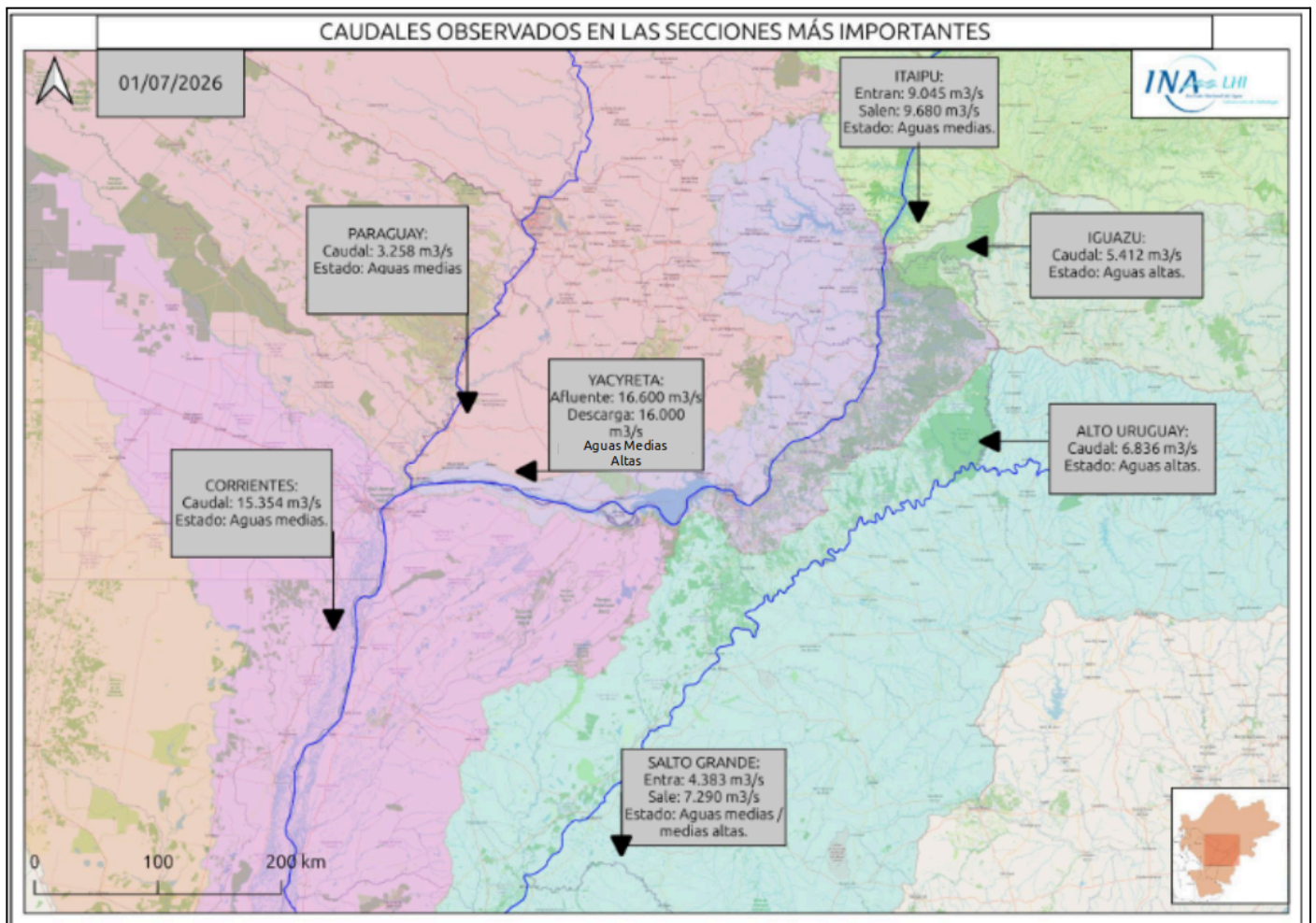
Ministerio de Economía  
Secretaría de Obras Públicas  
Instituto Nacional del Agua

2026 - "Año de la Grandeza Argentina"



SITUACIÓN HIDROLÓGICA

MENSAJE N° 10460  
1 de Julio de 2026



## RÍO PARANÁ EN BRASIL

## AGUAS MEDIAS BAJAS/MEDIAS

Durante los últimos 7 días predominó la escasez de lluvias en gran parte del Alto Paraná, por efecto de la atenuación del escenario de precipitaciones observado en el ciclo anterior. En el sector regulado se registraron lluvias con acumulados medios areales leves en la franja central. Asimismo, en el sector no regulado se observaron lluvias leves sobre el centro - oeste de la región, con los mayores montos sobre la cuenca del río Piquirí, en la vertiente oriental, y sobre el área de aporte directo a Itaipú. Durante los próximos 7 días, se prevé que el escenario deficitario se extienda a la totalidad del Alto Paraná.

El almacenamiento en las principales presas del sector regulado se observó en ascenso, actualmente con un valor medio ponderado en torno al 78,7% (14,6% por encima del valor observado en 2025, para la misma época del año), luego de un breve período de estabilidad durante la culminación del evento de recarga registrado a mediados de junio. En el último ciclo, la afluencia exhibió un leve descenso, en asociación al escenario deficitario en la región, y la generación hidráulica se mantuvo por encima de los valores previstos. En efecto, el caudal medio semanal erogado en Ilha Solteira se observó estable, sosteniendo el último incremento por ascenso de base/punta, en rango de valores más normales para la época del año, sin consumo de reservas puesto el aporte sostenido de la afluencia. Así, el valor medio semanal del volumen útil exhibió leves variaciones positivas (más notorias en Três Irmãos, por incremento de los caudales vertidos en el sistema Tieté) y el almacenamiento medio ponderado se observó en ascenso. A corto plazo, se prevé que continúe oscilante/estable, en función del consumo de reservas para sostener la erogación, si bien no se prevé nuevos eventos de recarga, puesto la previsión de escasez de lluvias durante los próximos días. En plazo extendido, es probable que continúe oscilante, en sintonía con la previsión de un escenario de lluvias por encima de lo normal para la época del año (si bien volúmenes poco significativos, puesta la estacionalidad del sistema).

El caudal erogado en Porto Primavera exhibió leve disminución del valor medio semanal, con valores diarios levemente por debajo de lo normal para la época del año, luego del pulso de erogación registrado durante la tercera semana de junio. A partir del 23/6 se mantuvo oscilante con amplitud acotada, con notoria atenuación de la tasa de descenso y sosteniendo leve recuperación de base respecto a los mínimos registrados en la transición mayo/junio, acoplándose al patrón en la descarga de Jupuí. En sintonía con la recesión de la afluencia en ruta, el volumen útil se observó en descenso, por debajo del valor óptimo. Por otra parte, el aporte del río Paranapanema exhibió leve descenso, si bien sostuvo recuperación respecto a la condición observada en mayo/junio. En consecuencia, la descarga en Porto Primavera - Rosana se observó oscilante/en descenso en aguas medias bajas/medias, con notoria disminución de punta y sosteniendo leve/moderada recuperación de base en la franja límite aguas medias bajas/medias, con una dinámica semejante a la observada en la primera quincena de mayo. A corto plazo, se prevé que continúe oscilante con amplitud acotada en aguas medias bajas/medias, con chances de sostener recuperación ocasional de base por encima de los mínimos observados en la primera quincena de junio, en asociación al patrón actual en la descarga de Ilha Solteira. En plazo extendido, todavía es probable que se imponga tendencia de gradual descenso del valor medio semanal en aguas medias bajas, retornando gradualmente a la dinámica propia del período de estiaje.

El caudal en Guairá mantuvo el valor medio semanal estable en aguas medias, sosteniendo la recuperación moderada observada durante la primera quincena de junio, en sintonía con el patrón en el aporte del sector regulado y la persistencia de condiciones favorables para la generación de aporte en ruta en el sector no regulado. En efecto, se observó oscilante en rango inferior de aguas medias, con leve descenso de punta, en relación a la disminución registrada en la descarga de Porto Primavera, y con tendencia de leve ascenso de base, en asociación al gradual incremento de la afluencia en ruta producto de las últimas lluvias en el sector no regulado. A corto plazo, se prevé que continúe oscilante en aguas medias, con amplitud controlada por la descarga del sector regulado, y con chances de disminución gradual de los valores mínimos, puesto la previsión de escasez de lluvias en la región. En plazo extendido, se espera que el valor semanal continúe oscilante aguas medias bajas/medias, en asociación a la perspectiva en el aporte del sector regulado (en descenso, como escenario de mínima) y la previsión de lluvias por encima de lo normal para la época del año en el sector no regulado (con posibilidad de núcleos significativamente por encima de lo normal), favorables para una mayor generación de aporte en ruta (con mayores chances a partir del 10/7), que sostenga el valor semanal al menos por encima del valor registrado en la primera década de junio o favorezca la persistencia de puntas en aguas medias.

Finalmente, la erogación en Itaipú exhibió leve incremento del valor medio semanal en aguas medias bajas, sosteniendo el derrame por encima de los valores registrados en la transición mayo/junio. Primeramente, persistió oscilante en aguas medias bajas, con base estable y notoria disminución de amplitud, en asociación a restricciones operativas para la generación hidráulica. A partir del 28/6 se

observó un moderado incremento de punta en rango inferior de aguas medias, debido al restablecimiento de las condiciones normales y a la operación con vertedero abierto (caudales vertidos que representan el 15% del caudal efluente) para controlar el nivel del embalse (próximo al nivel máximo operativo). En efecto, el valor medio semanal del almacenamiento se observó en ascenso en valores óptimos, sosteniendo la tendencia iniciada a partir de la primera década de junio, en asociación a la recuperación en la afluencia y las últimas lluvias sobre el área de aporte directo, con un incremento constante de los valores diarios durante la última década del mes. A corto plazo, se prevé que continúe oscilante en aguas medias bajas/medias, con derrame estable o sosteniendo incremento ocasional, en asociación a la condición óptima del almacenamiento y el patrón actual en la afluencia. En plazo extendido, es probable que el valor medio semanal persista relativamente estable, todavía en aguas medias bajas/medias, puesto la perspectiva en la afluencia y el probable escenario de lluvias por encima de lo normal en el área de aporte directo favoreciendo en principio la estabilidad de este aporte, y a continuación, la probable persistencia de puntas en aguas medias.

Caudales. Valores observados en los últimos 7 días y tendencia para los próximos 7 días

Sección	Mínimo Observado [m <sup>3</sup> /s]	Máximo Observado [m <sup>3</sup> /s]	Promedio Observado [m <sup>3</sup> /s]	Rango Probable [m <sup>3</sup> /s]	Escenario (tendencia)
Guairá (Afluente)	8.900	10.000	9.400	[7.400 – 9.800]	Aguas medias bajas/medias (probabilidad incremento en plazo extendido)
Itaipú (Efluente)	7.500	9.700	8.400	[7.000 – 9.900]	Aguas medias bajas/medias

## RÍO IGUAZÚ

## AGUAS MEDIAS/MEDIAS ALTAS

Durante los últimos 7 días se registraron precipitaciones con acumulados de precipitación abundantes sobre la cuenca baja, moderados o ligeramente abundantes en la cuenca media y más leves en la cuenca alta, significativamente superiores a las registradas en el periodo anterior. Los montos precipitados resultaron normales a levemente superiores a los esperados por estacionalidad, culminando un período relativamente prolongado de déficit de lluvias. Para los próximos 7 días se prevén lluvias con acumulados areales al menos leves, posiblemente inferiores a los actualmente registrados, si bien todavía se prevé la persistencia de condiciones meteorológicas favorables para la generación de excedente, en asociación a la disminución del déficit, principalmente sobre la cuenca baja.

Sobre la cuenca alta y media del río Iguazú se observa el desarrollo de una crecida ordinaria, originada por lluvias abundantes sobre una cuenca incremental con bajo déficit hídrico, en combinación con una tendencia de base en ascenso (condición precedente significativamente más húmeda). Este notable incremento de caudales se enmarca en un escenario hídrico superavitario, relativamente normal para el régimen anual del río, consolidando la recuperación hidrológica observada desde fines de mayo. Aún ante este escenario más favorable a la generación de excedentes hídricos, se registra un aumento moderado en los volúmenes almacenados en los principales cierres (74,5%, IPDO), reduciendo de manera constante la capacidad de laminación de crecidas ordinarias. Sobre las secciones inferiores, se observa mayor incremento de punta, tendencia acentuada por lluvias abundantes sobre la cuenca incremental. Luego de la pronta culminación e inicio de fase de descenso, la perspectiva es de incremento de los caudales mínimos semanales, significativamente por encima de los observados durante la mayor parte del mes de junio (recuperación de base). A su vez, en vista del aumento del grado de saturación del suelo y la reducción del déficit hídrico sobre la cuenca y los almacenamientos, todavía existe probabilidad de nuevos repuntes en rango similar al actual ante eventos de precipitación con acumulados areales abundantes en el mediano plazo.

En Andresito se observa una crecida ordinaria, con puntas en aguas altas, después de registrar ascenso de base en franja límite aguas medias/medias altas, por tránsito de onda de crecida desde el sector

superior, amplificado por precipitaciones sobre la cuenca incremental. En correspondencia, las alturas sobre Puerto Iguazú se observan con punta en rango superior de aguas medias, debido principalmente por crecida del propio cauce, en combinación con un pico de erogación en Itaipú. La previsión para el corto plazo es de incremento de base luego del desarrollo de la fase de descenso, probablemente persistiendo oscilante en rango de aguas medias. Asimismo, todavía es probable que puedan registrarse nuevos repuntes ordinarios en aguas medias altas/altas, si bien actualmente con mayores chances en el plazo extendido 7 - 15 días. A su vez, sobre Puerto Iguazú se prevé recuperación de base, con incremento de permanencia en aguas medias bajas, luego del desarrollo de la fase de descenso del actual tránsito (en culminación).

**Cabe destacar que la cuenca del río Iguazú se caracteriza por una rápida reacción ante eventos extremos, por lo que queda sujeta a la evolución de las lluvias previstas que se presenten sobre el área de aporte inmediato.**

Caudales. Valores observados en los últimos 7 días y tendencia para los próximos 7 días

Sección	Mínimo Observado [m <sup>3</sup> /s]	Máximo Observado [m <sup>3</sup> /s]	Promedio Observado [m <sup>3</sup> /s]	Rango Probable [m <sup>3</sup> /s]	Escenario (tendencia)
Pto. Andresito	1.660	6.020	3.090	[1.200– 5.500]	Aguas medias (fase de descenso/incremento de base en aguas medias)

## **RÍO PARANÁ TRAMO PARAGUAYO–ARGENTINO**

## **AGUAS MEDIAS/MEDIAS ALTAS**

Durante los últimos 7 días se registraron precipitaciones abundantes sobre la cuenca propia de Yacyretá, mientras que sobre el tramo incremental Yacyretá–Corrientes, se observaron lluvias leves. Para los próximos 7 días, las previsiones meteorológicas indican la probable ocurrencia de precipitaciones leves tanto sobre la cuenca propia de Yacyretá como sobre el tramo incremental comprendido entre Yacyretá–Corrientes, con señales más fuertes sobre la cuenca propia.

El caudal en Confluencia, se lo observó primeramente oscilante con gradual ascenso de base y a partir del 28/6 se registró un repunte notorio hacia aguas medias altas, en asociación a un tránsito de onda de crecida ordinaria del río Iguazú y al incremento de punta de Itaipú. Durante los próximos 4 - 7 días, se prevé que continúe en disminución, acoplado a la fase de descenso del tránsito del río Iguazú, primeramente en rango de aguas medias y aproximándose progresivamente al límite de aguas medias bajas, con recuperación de base en la franja límite aguas medias bajas. En plazo extendido de 7 - 15 días, es probable que persista oscilante, con mayor incremento de permanencia en aguas medias bajas o eventuales incrementos de punta en aguas medias, en asociación a la previsión sobre el sector no regulado del Alto Paraná y la recuperación del aporte desde el río Iguazú.

En Yacyretá, la afluencia se lo observó primeramente oscilante con gradual ascenso de base, continuando desde el 27/6 con un marcado incremento de punta hacia aguas medias, en asociación a las lluvias abundantes sobre la cuenca propia. Actualmente se la observa en ascenso en aguas medias altas, por combinación de efectos con el tránsito de onda ordinaria del río Iguazú. En el corto plazo, durante los próximos 4 días, se prevé que el tránsito culmine en aguas medias altas, iniciando la fase de descenso hacia aguas medias, en plazo de 7 días. En mayor plazo de 7 - 15 días, todavía es posible que al menos se sostenga la recuperación de base, en asociación a la perspectiva aguas arriba, posiblemente permaneciendo en aguas medias bajas (o inclusive con aproximación de puntas hacia o en aguas medias). Por su parte, la erogación también se mantuvo con marcado aumento de punta (a partir del 28/6) en aguas medias, incrementándose notoriamente el derrame semanal, actualmente alcanzando marcas de rango inferior de aguas medias altas. A corto plazo, durante los próximos 4 días, se proyecta la persistencia de esta dinámica (oscilante/en punta), sosteniendo las descargas de punta en dicho rango o

con aproximación a la franja límite aguas medias/medias altas. A continuación, se registraría el desarrollo de la fase de descenso, en aguas medias en el plazo de 7 días. Para el plazo extendido al menos es probable que se registre recuperación en los valores de base, con mayor permanencia en aguas medias bajas y todavía con probabilidad de puntas en aguas medias, en asociación a la perspectiva aguas arriba.

Caudales. Valores observados en los últimos 7 días y tendencia para los próximos 7 días

Sección	Mínimo Observado [m³/s]	Máximo Observado [m³/s]	Promedio Observado [m³/s]	Rango Probable [m³/s]	Escenario (tendencia)
Confluencia Paraná/Iguazú	9.307	15.697	11.527	[9.100–15.000]	Aguas medias bajas/medias (fase de descenso en aguas medias/recuperación de base)
Yacyretá (Afluente)	10.000	16.600	12.363	[9.500–17.500]	Aguas medias (culminación en aguas medias altas/fase de descenso/recuperación de base)
Yacyretá (Efluente)	10.400	16.000	12.300	[9.600–17.300]	Aguas medias (culminación en aguas medias altas/fase de descenso/recuperación de base)

Alturas. Valores observados en los últimos 7 días y tendencia para los próximos 7 días

Sección	Mínimo Observado [m]	Máximo Observado [m]	Promedio Observado [m]	Rango Probable [m]	Escenario (tendencia)
Pto. Iguazú	9,60	16,00	11,48	[8,30 – 16,00]	aguas medias bajas/medias (culminación/descenso/recuperación de base)

## RÍO PARAGUAY

## **AGUAS MEDIAS**

Durante los últimos 7 días se registraron precipitaciones mayoritariamente leves sobre la cuenca alta, concentradas en el extremo norte. Asimismo, en el tramo inferior se observaron precipitaciones moderadas con núcleos ligeramente abundantes, afectando más notoriamente el aporte por margen izquierda. Para los próximos 7 días, las previsiones indican precipitaciones leves sobre el tramo inferior y menos significativas sobre el resto de la cuenca.

En Bahía Negra, el caudal continuó con leve ascenso/atenuación progresiva con oscilaciones acotadas, con dinámica normalizada en relación al régimen hidrológico, persistiendo en rango superior de aguas medias (franja límite aguas medias/medias altas), actualmente estabilizándose. Asimismo, en correspondencia a las previsiones meteorológicas para la alta cuenca, se prevé que continúe oscilante en desarrollo de la culminación del ascenso estacional, posiblemente con leve/gradual descenso hacia el plazo extendido, todavía en valores normales para la época del año, en rango superior de aguas medias.

En el tramo medio, a la altura de Puerto Concepción, continuó observándose una tendencia descendente con pequeñas oscilaciones, dentro del rango inferior de aguas medias. En este contexto, para los próximos días se estima una progresiva atenuación de la tendencia descendente, para posteriormente acoplarse al comportamiento observado aguas arriba (oscilante/estable), posiblemente en franja límite aguas medias bajas/medias.

En el tramo inferior, en la sección de Puerto Pilcomayo, se registró con leve descenso con fluctuaciones mínimas y periodos de relativa estabilidad, en asociación a las últimas precipitaciones registradas. Actualmente, se observa situándose en franja límite aguas medias bajas/medias, en valores normales para

la época del año (referencia 1991-2020). En el plazo de los próximos 7 días, se prevé que primeramente continúe oscilante en punta sobre la franja límite de aguas medias bajas/medias, retomando la tendencia de descenso con mayor notoriedad durante la semana próxima. Por otra parte, en la sección de Formosa, continuó en estable, en asociación a las últimas lluvias, manteniéndose en aguas medias. A corto plazo, se prevé que continúe con leve ascenso, en aguas medias. Asimismo, hacia el plazo extendido se prevé que se registre nuevamente con gradual descenso, tendiendo a acoplarse al patrón observado actualmente sobre el tramo medio.

### Tramo Medio (paraguayo-brasileño y en territorio paraguayo)

Alturas. Valores observados en los últimos 7 días y previsión para los próximos 7 días

Sección	Mínimo Obs. [m]	Máximo Obs. [m]	Promedio Obs. [m]	Promedio Esperado [m]	Escenario (tendencia)
Bahía Negra (Paraguay)	4,19	4,21	4,19	4,20	Aguas medias (culminación)
Pto. Concepción (Paraguay)	2,55	2,65	2,60	2,54	Aguas medias bajas/medias (descenso/oscilante)

### Tramo Inferior (paraguayo-argentino)

Alturas. Valores observados en los últimos 7 días y previsión para los próximos 7 días

Sección	Mínimo Obs. [m]	Máximo Obs. [m]	Promedio Obs. [m]	Promedio Esperado [m]	Escenario (tendencia)
Pto. Pilcomayo	3,20	3,33	3,25	3,15	Aguas medias bajas/medias (culminación/descenso)
Pto. Formosa	4,48	4,51	4,49	4,60	Aguas medias (leve ascenso)

## RÍO PARANÁ EN TERRITORIO ARGENTINO

## **AGUAS MEDIAS BAJAS**

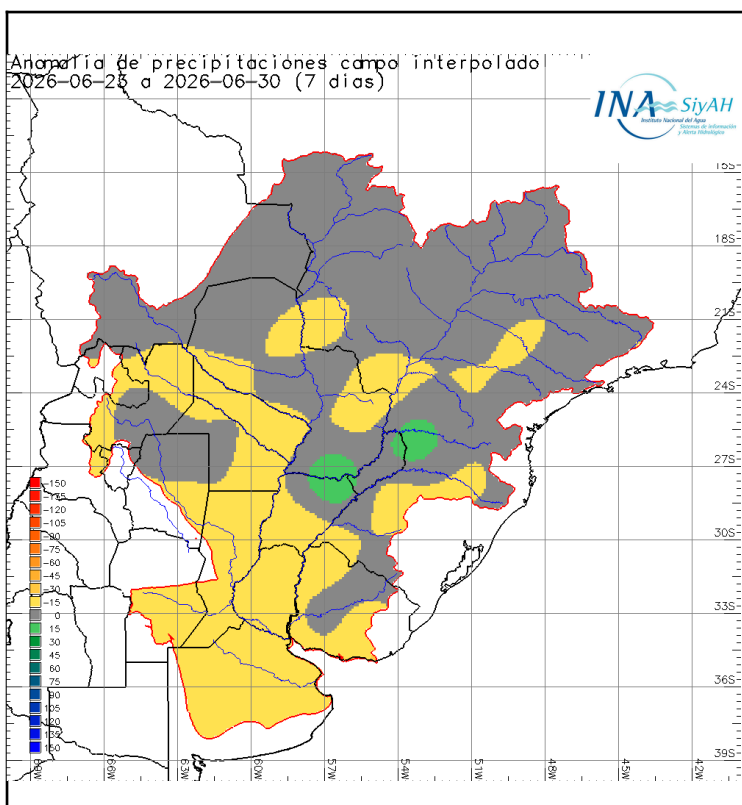
Durante los últimos 7 días predominó la escasez de precipitaciones en la región, si bien se observaron lluvias con acumulados medios areales leves en el norte de la vertiente oriental. Durante los próximos 7 días se prevé la persistencia de condiciones deficitarias, con un patrón de lluvias leves semejante al observado durante el ciclo anterior.

El río Paraná en Corrientes - La Paz se observó con valores medios semanales primeramente estables y últimamente en ascenso en aguas medias bajas/medias, en asociación al patrón de gradual ascenso de base/punta registrado en el tramo desde la primera década de junio, con motivo del incremento sobre la descarga de Yacyretá y la estabilización/ascenso ocasional del aporte del río Paraguay. En efecto, en las secciones superiores exhibió incremento de base en aguas medias bajas y de punta en rango inferior de aguas medias, actualmente en ascenso con motivo del efecto del tránsito de una onda de crecida ordinaria desde el río Iguazú, en combinación con el patrón observado sobre el aporte del río Paraguay. Por otro lado, en las secciones rumbo a La Paz se observó oscilante con amplitud acotada y leve incremento de base en rango superior de aguas medias bajas, con puntas relativamente estables en sintonía con la gradual extinción de los efectos locales asociados al aporte en ruta. En vista del tránsito de onda actual, acoplado sobre el aporte en punta del río Paraguay, se prevé que todo el tramo exhiba ascenso de punta durante los próximos 7 días con culminación en aguas medias y en asociación, con incremento de los valores medios semanales. Luego de la culminación, hacia plazo extendido 7 - 15 días, se espera el desarrollo de la fase de descenso, con posterior recuperación de base al menos en la franja límite aguas medias bajas/medias, por encima de los valores mínimos registrados desde enero.

Aguas abajo, sobre Santa Fe/Paraná - Rosario, los valores medios semanales exhibieron muy leve ascenso en aguas medias bajas (oscilante estable/leve ascenso), en asociación al traslado del patrón observado aguas arriba y la persistencia de efectos locales asociados a las últimas lluvias registradas en el propio tramo. En efecto, se observó oscilante en punta en rango propio de aguas medias bajas, con muy leve ascenso de los valores diarios, sosteniendo la recuperación registrada a comienzos de la última década de junio. A corto plazo, durante los próximos 7 días se prevé que continúe con gradual imposición de ascenso en aguas medias bajas, en sintonía con el patrón observado actualmente aguas arriba (tránsito de onda). Hacia plazo extendido 7 - 15 días, se espera un incremento de punta más notorio (con probabilidad de puntas próximas o en aguas medias) y recuperación del valor medio semanal al menos en aguas medias bajas/medias, en asociación al desarrollo de la fase de ascenso/culminación del tránsito de onda ordinaria del río Iguazú.

Alturas. Valores observados en los últimos 7 días y tendencia para los próximos 7 días

Sección	Mínimo Observado [m]	Máximo Observado [m]	Promedio Observado [m]	Rango Probable [m]	Escenario (tendencia)
Corrientes	2,47	3,12	2,82	[2,60 – 3,90]	Aguas medias (tránsito de onda de crecida ordinaria/ascenso/culminación)
Goya	2,64	3,05	2,85	[2,80 – 4,10]	Aguas medias (tránsito de onda de crecida ordinaria/ascenso/culminación)
La Paz	2,97	3,13	3,04	[3,00 – 4,15]	Aguas medias bajas/medias (tránsito de onda de crecida ordinaria/ascenso)
Santa Fe	2,35	2,44	2,38	[2,20 – 3,00]	Aguas medias bajas (tránsito de onda de crecida/ascenso)
Rosario	1,93	2,01	1,98	[1,90 – 2,70]	Aguas medias bajas (gradual ascenso/tránsito de onda)



Se calcula la anomalía como la diferencia entre el valor acumulado durante la ventana temporal considerada y el valor considerado como normal (período de los últimos 30 años) correspondiente a la misma ventana temporal (semanal, últimos 7 días).

Durante los últimos 7 días se identificó un núcleo de **anomalías positivas** sobre el **tramo inferior del Paraguay y tramo argentino - paraguayo del Paraná**, así como sobre la **confluencia entre Iguazú y el Paraná**.

En cuanto a las condiciones de **normalidad** se observan principalmente sobre el **sector regulado del Alto Paraná** y la **cuenca alta del río Paraguay**, así como sobre el tramo superior del Uruguay y sobre el río Negro en territorio uruguayo.

En referencia a las **anomalías negativas**, se observó principalmente sobre aportes al **Paraná en territorio argentino**.

Durante los últimos 7 días se observaron acumulados de precipitación abundantes sobre la alta cuenca y el sector superior de la cuenca media, en un escenario de lluvias normales o levemente superiores a las esperadas por estacionalidad, culminando el ciclo de precipitaciones deficitarias sobre la región. A su vez, sobre el resto de la cuenca se observaron precipitaciones escasas o poco significativas, continuando la tendencia deficitaria previamente observada. El consenso numérico disponible para los próximos 7 días es de lluvias con acumulados areales al menos moderados sobre la alta cuenca y, en menor medida, sobre la cuenca media, con un patrón regional similar al registrado, posiblemente con menor intensidad.

Sobre la cuenca alta del río Uruguay se observó la generación de una crecida en rango ordinario por precipitaciones abundantes sobre la cuenca alta, en combinación con una reducción del déficit hídrico. Esta condición hidrológica precedente resulta favorable a la generación de excedentes hídricos, con el consecuente aumento de los aportes laterales y la recarga en los almacenamientos. En asociación a ello, los volúmenes embalsados se observaron con ascenso de valores, si bien de magnitud discreta (41,5% IPDO). Aún así, esta recuperación permitiría sostener los mínimos semanales en valores superiores a los observados durante el mes de junio, conservando todavía capacidad de amortiguamiento de crecidas. Sobre las secciones inferiores se observa un mayor incremento de punta debido al aumento en los aportes laterales y las precipitaciones sobre la cuenca incremental. En vista de la previsión meteorológica positiva sobre una condición de cuenca significativamente más húmeda, se prevé que persistan condiciones favorables para la generación de excedentes hídricos, al menos sosteniendo los caudales medios semanales y los almacenamientos o inclusive con recuperación gradual. A su vez, el escenario hidrometeorológico sobre el sector todavía resulta susceptible a la generación de nuevos repuntes, posiblemente con mayores chances hacia el plazo extendido.

En el tramo medio se observó con punta en aguas altas por tránsito de onda de crecida ordinaria, amplificada por precipitaciones sobre el tramo y las cuencas afluentes. En la sección de San Javier se observó ascenso de base en aguas medias, con la posterior crecida en aguas altas, actualmente en culminación/descenso hacia el rango de aguas medias altas. En vista de las previsión hidrológica aguas arriba, en el corto plazo se espera que se observe en fase de descenso, posiblemente con atenuación gradual o con oscilaciones acopladas, sosteniéndose en aguas medias/medias altas, en asociación a la perspectiva meteorológica y la condición actualmente observada. Situación semejante se observó en Santo Tomé, actualmente en ascenso, próximo a la culminación con definición de punta en aguas altas, si bien por debajo del nivel de alerta del puerto. Se prevé que a partir del día de mañana inicie la fase de descenso, en aguas medias altas, con recuperación de base en rango de aguas medias hacia el plazo extendido. Aguas abajo, en Paso de los libres, actualmente se lo observa en ascenso ya en rango de aguas medias altas, por propagación de la onda de crecida, si bien laminada en asociación a un menor aporte en ruta. Se prevé que durante los próximos 3 - 4 días, culminando durante los primeros días de la semana próxima en rango de aguas medias altas.

Asimismo, la afluencia a Salto Grande se registra en ascenso en aguas medias hacia aguas medias altas por efecto del tránsito en curso. Se prevé que persista en ascenso durante los próximos 4 días, posiblemente luego sosteniéndose oscilante en rango de aguas medias altas o franja límite aguas medias/medias altas. En asociación, se registra un incremento en la erogación de Salto Grande, imponiendo ascenso de punta en aguas medias altas aguas abajo en el corto plazo, y posiblemente recuperación de base o mayor permanencia en aguas medias hacia el plazo extendido.

### Tramo medio superior (San Javier – Paso de Los Libres)

Caudal diario. Valores observados en los últimos 7 días y estimados para los próximos 7 días

Sección	Caudales observados [m³/s]			Caudales estimados [m³/s]			Escenario (Tendencia)
	Mínimo	Máximo	Promedio	Mínimo	Máximo	Promedio	
San Javier	1.700	10.610	5.070	2.800	8.700	6.100	Aguas medias altas (fase de descenso/oscilante)
Santo Tomé	1.800	9.875	4.240	3.500	10.500	7.800	Aguas medias altas (fase de descenso/oscilante)
P. de los Libres	2.330	6.752	3.690	6.000	9.300	7.900	Aguas medias altas (fase de ascenso/culminación)

S/D = sin lecturas disponibles para estimación

\*rango de acuerdo a escenarios meteorológicos actualmente previstos

Plazo inmediato = 1 día / Corto Plazo = 2 - 5 días / Plazo extendido= 5 - 15 días

en alerta.ina.gov.ar, pronósticos-> niveles: pronósticos pueden consultarse las previsiones actualizadas de niveles diarios a 7 días

### Tramo medio inferior y tramo inferior (Concordia – Gualeguaychú)

Nivel hidrométrico. Valores observados en los últimos 7 días

Sección	Mínimo Observado [m]	Máximo Observado [m]	Promedio Observado [m]	Escenario (tendencia)
Concordia	3,86	6,38	4,80	Aguas medias/medias altas (incremento de punta/incremento de base)
Concepción del Uruguay	1,20	2,30	1,61	Aguas medias/medias altas (incremento de punta/incremento de base)
Boca Gualeguaychú	0,98	1,44	1,10	Aguas medias/medias altas (incremento en valores semanales)

**EL PRÓXIMO MENSAJE COMPLETO SERÁ EMITIDO EL MIÉRCOLES 8 DE JULIO DE 2026**